

**Sprawozdanie z realizacji zadań
z zakresu wspierania rodziny
za rok 2023**

Spis treści

Wstęp	4
1. Działania realizowane w 2023r. w ramach Gminnego Programu Wspierania Rodziny Miasta Piły na lata 2023 – 2025	4
1.1. Poprawa funkcjonowania rodzin mających trudności w wypełnianiu funkcji opiekuńczo-wychowawczych, zagrożonych wykluczeniem społecznym	4
1.1.1. Świadczenie specjalistycznego poradnictwa	4
1.1.2. Prowadzenie pracy socjalnej z rodziną	5
1.1.3. Wsparcie rodzin w formie asysty rodzinnej	6
1.1.4. Monitorowanie sytuacji rodzin po zakończeniu asysty rodzinnej	10
1.1.5. Działalność placówki wsparcia dziennego	11
1.1.6. Działania animatora podwórkowego	11
1.1.7. Działania w zakresie integracji zawodowej i społecznej osób zagrożonych wykluczeniem społecznym	11
1.1.8. Realizacja działań profilaktycznych dla rodzin zagrożonych uzależnieniem	12
1.2. Rozwój lokalnego systemu wspierania rodzin przeżywających trudności w procesie wychowania i społecznej integracji	13
1.2.1. Współpraca z organizacjami pozarządowymi na rzecz pomocy rodzinie	13
1.2.2. Podnoszenie kompetencji osób pracujących z rodzinami, w tym asystentów rodziny i pracowników socjalnych	14
1.2.3. Upowszechnianie wśród mieszkańców gminy Piła wiedzy na temat form wspierania rodziny	16
1.3. Wspieranie rodzin biologicznych w działaniach na rzecz powrotu dzieci z pieczy zastępczej	16
1.3.1. Praca z rodzinami biologicznymi na rzecz powrotu dzieci do domu rodzinnego	16
1.3.2. Prowadzenie pracy z rodzinami, których dzieci wróciły pod opiekę rodziców biologicznych	17
1.4. Inne działania na rzecz rodzin z dziećmi	18
1.4.1. Pomoc finansowa dla rodzin z dziećmi	18
1.4.3. Pozostałe działania na rzecz rodzin z dziećmi	18
2. Wydatki w ramach realizacji celów Gminnego Programu Wspierania Rodziny Miasta Piły na lata 2023-2025	19

2.1.	Wydatki związane z zatrudnieniem asystentów rodziny	19
2.2.	Wydatki gminy Piła na opiekę i wychowanie dzieci umieszczonych w pieczy zastępczej	20
2.3.	Pozostałe wydatki na realizację zadań z obszaru wsparcia rodziny	22
3.	Osiągnięte rezultaty	23
4.	Planowane działania i potrzeby związane z ich realizacją	25
	Spis wykresów	27
	Spis tabel	27

Wstęp

Ustawa z dnia 9 czerwca 2011 r. o wspieraniu rodziny i systemie pieczy zastępczej w art. 176 określa zadania gminy, które mają na celu wsparcie rodzin z dziećmi, w szczególności przeżywających kryzys i mających trudności w prawidłowym wypełnianiu funkcji opiekuńczo-wychowawczych.

Realizacja zadań w tym obszarze odbywa się w oparciu o opracowane przez gminę 3-letnie programy wspierania rodziny. Niniejsze opracowanie stanowi sprawozdanie z realizacji ustawowych zadań gminy w 2023 r., tj pierwszym roku obowiązywania Gminnego Programu Wspierania Rodziny Miasta Piły na lata 2023-2025, przyjętego Uchwałą Nr LXXIII/749/23 Rady Miasta Piły z dnia 28 marca 2023 r.

Zgodnie z art.179 ww. ustawy w terminie do dnia 31marca każdego roku wójt składa Radzie Gminy sprawozdanie z realizacji zadań z zakresu wspierania rodziny oraz przedstawia potrzeby związane z realizacją zadań.

1. Działania realizowane w 2023r. w ramach Gminnego Programu Wspierania Rodziny Miasta Piły na lata 2023-2025

1.1. Poprawa funkcjonowania rodzin mających trudności w wypełnianiu funkcji opiekuńczo-wychowawczych, zagrożonych wykluczeniem społecznym

1.1.1. Świadczenie specjalistycznego poradnictwa

Miejski Ośrodek Pomocy Społecznej w Pile w 2023 r. niezmiennie prowadził działania w zakresie nieodpłatnego, specjalistycznego poradnictwa dla rodzin i osób w kryzysie, przeżywających trudności, w tym w prawidłowym wypełnianiu funkcji opiekuńczo-wychowawczej. Podobnie jak w poprzednich latach były one realizowane w ramach funkcjonującego w strukturze MOPS w Pile Klub Integracji Społecznej, Punktu Konsultacyjnego oraz ogólnej działalności ośrodka.

Porady udzielane były przez:

- 2 psychologów,
- 4 specjalistów pracy socjalnej z rodziną dotkniętą przemocą domową,
- 2 pedagogów,
- 1 specjalistę ds. profilaktyki uzależnień,

- 2 radców prawnych.

Liczbę zrealizowanych porad i konsultacji ilustruje poniższa tabela.

Tabela 1. Specjalistyczne poradnictwo realizowane w MOPS w Pile w 2023r.

Rodzaj konsultacji	Liczba rodzin korzystających z nieodpłatnego poradnictwa specjalistycznego
Konsultacje psychologiczne	126
Konsultacje pedagogiczne	97
Konsultacje prawne	59
Konsultacje w ramach profilaktyki uzależnień	280
Konsultacje psychologiczne dla dzieci	20
Konsultacje ze specjalistami pracy socjalnej z rodziną dotkniętą przemocą domową	298

Źródło: Dane Miejskiego Ośrodka Pomocy Społecznej w Pile

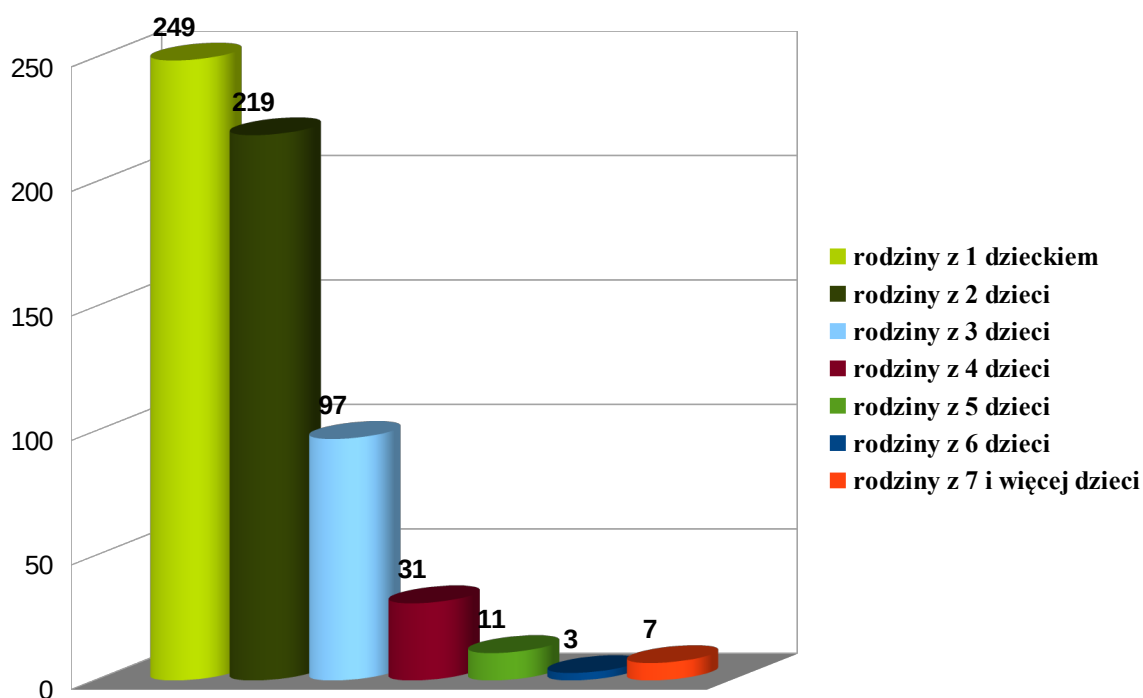
1.1.2. Prowadzenie pracy socjalnej z rodziną

Jednym z kluczowych zadań Miejskiego Ośrodka Pomocy Społecznej w Pile jest prowadzenie pracy socjalnej z rodzinami przeżywającymi różnego rodzaju trudności. Celem pracy socjalnej jest pomoc osobom i rodzinom we wzmacnianiu lub odzyskiwaniu zdolności do funkcjonowania w społeczeństwie poprzez pełnienie odpowiednich ról społecznych oraz tworzenie warunków sprzyjających ww. celowi.

W 2023r. pracę socjalną prowadziło **41** pracowników socjalnych. Zostało objętych nią **2 111** rodzin, w których skład wchodziło **4 249 osób**, w tym **763** rodziny liczące ogółem **1 622** osoby, otrzymały pomoc wyłącznie w postaci pracy socjalnej. Pracownicy wykorzystują różnego rodzaju narzędzia i techniki pracy socjalnej, w tym kontrakt socjalny. W ubiegłym roku zawarli kontrakty socjalne z **119** rodzinami.

Wśród rodzin objętych pomocą społeczną, w tym również pracą socjalną, było **617** rodzin z dziećmi. Wśród nich najliczniejszą grupę stanowią rodziny z jednym lub dwojgiem dzieci. Ilustruje to poniższy wykres.

Wykres 1. Liczba dzieci w rodzinach objętych pracą socjalną w 2023r.



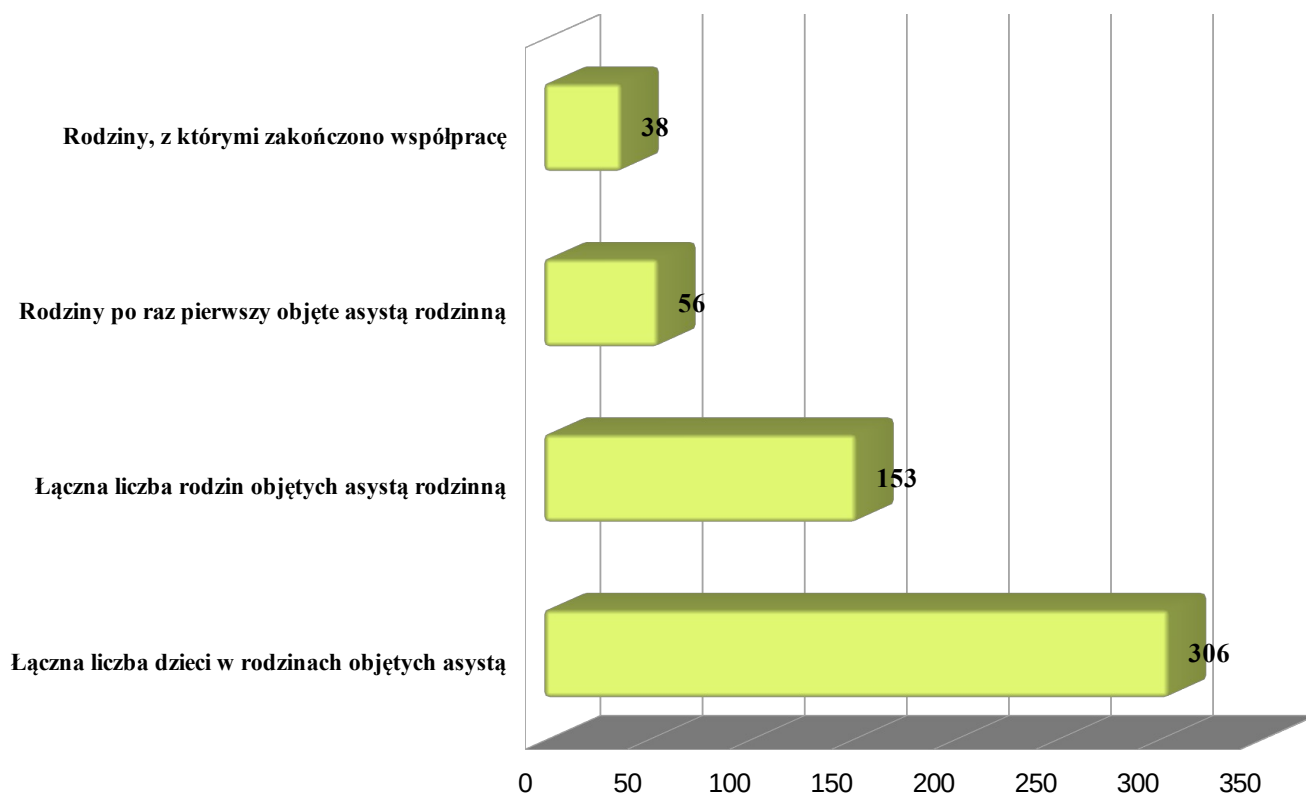
Źródło: Dane Miejskiego Ośrodka Pomocy Społecznej w Pile

1.1.3. Wsparcie rodzin w formie asysty rodzinnej

Asysta rodzinna jest formą wsparcia skierowaną przede wszystkim do rodzin przeżywających trudności w prawidłowym wypełnianiu funkcji opiekuńczo-wychowawczych. Celem pracy asystentów z rodzinami jest nabycie i utrwalenie prawidłowych postaw rodzicielskich względem małoletnich dzieci oraz zapobieganie umieszczeniu ich w pieczy zastępczej. Głównym realizatorem tego zadania gminy niezmiennie od 2012 r., tj. od momentu wejścia w życie *ustawy z dnia 9 czerwca 2011r. o wspieraniu rodziny i systemie pieczy zastępczej*, pozostaje Miejski Ośrodek Pomocy Społecznej w Pile, w strukturze którego funkcjonuje Zespół ds. Asysty Rodzinnej.

W 2023r. w skład zespołu wchodziło **13** asystentów rodziny, którzy obejmowali wsparciem **153** rodziny, w których wychowywało się łącznie **302** dzieci. Wśród rodzin, z którymi pracowali asystenci, były **2** rodziny, w której asysta realizowana była w oparciu o *ustawę z dnia 14 listopada 2016r. o wsparciu kobiet w ciąży i rodzin „Za życiem”*, w tym **1** oczekująca na urodzenie dziecka oraz **1**, w której urodziło się dziecko z nieuleczalną chorobą zagrażającą życiu. W minionym roku asystą po raz pierwszy objętych zostało **56** rodzin, natomiast asystenci zakończyli pracę z **38** rodzinami.

Wykres 2. Dane o rodzinach objętych wsparciem asystentów rodziny



Źródło: Dane Miejskiego Ośrodka Pomocy Społecznej w Pile

Rodziny, które w minionym roku korzystały ze wsparcia asystentów rodziny, można podzielić na kilka typów, np. w zależności od sposobu przydzielenia asysty, tj. za jej zgodą na wniosek pracownika socjalnego, zgodnie z *art. 11 ust. 1-3 ustawy o wspieraniu rodziny i systemie pieczy zastępczej*, na wniosek rodziny, zgodnie z *art. 8 ust. 6 ustawy o wsparciu kobiet w ciąży i rodzin "Za życiem"* lub ze względu na zobowiązanie rodziny przez sąd, zgodnie z *art. 109 §2 pkt 1 Kodeksu Rodzinnego i Opiekuńczego*. Rodziny objęte wsparciem asystentów można podzielić również ze względu na skład rodziny. Przetawia to poniższa tabela.

Tabela 2. Typy rodzin objętych asystą w 2023r.

Wyszczególnienie		Liczba rodzin
Rzeczywista liczba rodzin objętych asystą w 2023r.		
Podział rodzin ze względu na sposób przyznania asysty	Za zgodą rodziny	146
	Zobowiązanie postanowieniem sądu	5
	W oparciu o ustawę „Za życiem”	2
Podział rodzin ze względu na skład rodziny*	Rodziny wyłącznie sprawujące opiekę nad dziećmi	129
	Rodziny, z których dzieci są umieszczone w pieczy zastępczej	44
	Rodziny sprawujące opiekę nad dziećmi, posiadające jednocześnie dzieci umieszczone w pieczy zastępczej	16

*liczby rodzin nie należy sumować

Źródło: Dane Miejskiego Ośrodka Pomocy społecznej w Pile.

Zadania, jakie asystenci realizują z rodzinami korzystającymi z ich wsparcia, określa art. 15 *ustawy o wspieraniu rodziny i systemie pieczy zastępczej*. Należy zaznaczyć, że prowadzą pracę z rodzinami w miejscach ich zamieszkania lub innych miejscach wskazanych przez rodzinę. Działania podejmowane są przede wszystkim wspólnie z rodzinami, przy aktywnym udziale ich członków. Należą do nich między innymi:

- wspieranie kobiet w ciąży, edukowanie ich w zakresie pielęgnacji noworodków i małych dzieci,
- trening w zakresie prowadzenia gospodarstwa domowego, w tym: przygotowywania posiłków, utrzymania porządku w miejscu zamieszkania, planowanie budżetu domowego,
- edukowanie w zakresie spędzania czasu wolnego z dziećmi, modelowanie zabaw rodziców z dziećmi,
- organizowanie pomocy w lekcjach dla dzieci,
- pomoc rodzicom w nawiązywaniu kontaktu z dziećmi umieszczonymi w pieczy zastępczej, rodzinami zastępczymi i placówkami opiekuńczo-wychowawczymi, w których przebywają,

- towarzyszenie rodzinom przy sprawach urzędowych, wsparcie w wypełnianiu wniosków o przyznanie świadczeń, przygotowaniu pism do urzędów i instytucji,
- wsparcie rodziców biologicznych podczas spotkań z dziećmi przebywającymi w pieczy zastępczej, a także podczas urlopowań tych dzieci do rodzinnego domu.

Katalog działań asystentów rodziny jest bardzo szeroki. Oprócz pracy bezpośrednio z rodzinami, obejmuje również działania na ich rzecz. Ilustruje je poniższa tabela.

Tabela 3. Inne działania w zakresie wspierania rodziny podejmowane przez asystentów rodziny

Wyszczególnienie	Liczba działań
Sporządzanie ocen okresowych sytuacji rodziny objętych wsparciem asystenta rodziny	294
Opracowanie planów pracy z rodziną	204
Opracowanie pism do rodzin objętych asystą oraz zapytań dotyczących ww. rodzin do jednostek pracujących w obszarze wsparcia dziecka i rodziny	92
Sporządzanie sprawozdań do sądu o sytuacji rodziców biologicznych dzieci umieszczonych w w pieczy zastępczej	71
Opracowanie pism o sytuacji rodzin biologicznych dzieci umieszczonych w pieczy zastępczej oraz opinii o rodzinach zastępczych oraz kandydatach do pełnienia tej funkcji*	123
Sporządzanie pism do sądu oraz placówek opiekuńczo-wychowawczych, w tym opinii o możliwości sprawowania opieki nad dziećmi przez rodziców biologicznych*	15
Udział asystentów rodziny oraz pracowników socjalnych oraz asystentów rodziny w posiedzeniach zespołów ds. oceny sytuacji dziecka umieszczonego w rodzinie zastępczej	354

* Pisma sporządzali również pracownicy socjalni

Źródło:Dane Miejskiego Ośrodka Pomocy Społecznej w Pile

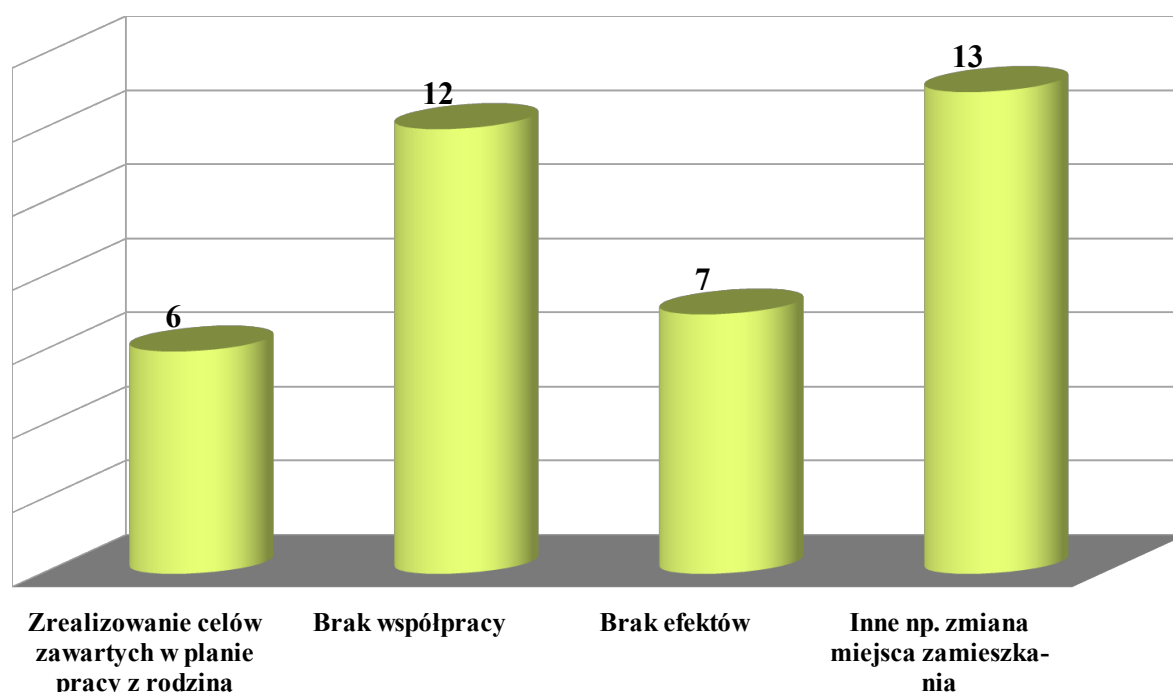
W minionym roku, w związku z trwającą wojną na terenie Ukrainy, w Pile nadal przebywali uchodźcy z tego kraju, w tym małoletnie dzieci, których rodzice pozostali w swojej ojczyźnie. Miejski Ośrodek Pomocy Społecznej w Pile, w oparciu o *ustawę z dnia 12 marca 2022r. o pomocy obywatelom Ukrainy w związku z konfliktem zbrojnym*

na terenie tego państwa, nadal prowadził nadzór nad realizacją praw i obowiązków opiekunów tymczasowych tych dzieci, których ustanawiały sądy rodzinne. Wg stanu na 31 grudnia 2023r. Sąd Rejonowy w Pile ustanowił na terenie Piły 26 opiekunów tymczasowych dla 28 dzieci. Nadzór nad nimi prowadzili asystenci rodziny.

1.1.4. Monitorowanie sytuacji rodzin po zakończeniu asysty rodzinnej

W ubiegłym roku asystenci rodziny zakończyli pracę z 38 rodzinami. Powody zakończenia asysty przedstawia poniższy wykres.

Wykres 3. Powody zakończenia asysty w 2023r.



Źródło: Dane Miejskiego Ośrodka Pomocy Społecznej w Pile

Rodziny, w których zakończona została asysta, obligatoryjnie obejmowane były monitoringiem, prowadzonym również przez asystentów rodziny. Wyjątek stanowiła grupa 13 rodzin, w których powodem zakończenia pracy z rodziną, była zmiana miejsca zamieszkania, tj. wyjazd rodziny poza teren Piły, bądź osadzenie rodziców w zakładzie karnym.

W ramach monitoringu asystenci rodziny między innymi kontaktowali się z rodzinami

(przeciętnie raz w miesiącu), sprawdzali sytuację edukacyjną dzieci w jednostkach oświatowych, konsultowali się z innymi specjalistami. Czas trwania monitoringu uzależniony jest od indywidualnej sytuacji danej rodziny.

1.1.5. Działalność placówki wsparcia dziennego

Na terenie Piły funkcjonowała jedna placówka wsparcia dziennego. Prowadzona była w okresie od 1 września do 31 grudnia 2023r. w formie pracy podwórkowej przez organizację pozarządową - Akcję Humanitarną „Życie”.

Placówka dysponowała **15** miejscami. Zajęcia (animacyjne i socjoterapeutyczne) prowadzone były przez wychowawcę w miejscach przebywania dzieci i młodzieży oraz miejscach użyteczności publicznej np. w parkach, Regionalnym Centrum Kultury, czy Muzeum Okręgowym. W ramach działalności placówki wsparcia dziennego odbyło się 12 spotkań. W zajęciach uczestniczyło przeciętnie **12** osób.

1.1.6. Działania animatora podwórkowego

W 2023r. na terenie miasta pracowało **2** animatorów. Zajęcia, które polegały na animacji czasu wolnego poprzez organizację aktywności sportowych dla dzieci oraz gier i zabaw podwórkowych, prowadzili w **5** lokalizacjach, w tym w Parku na Wyspie, na placu zabaw przy ul. Staromiejskiej, na boisku przy Szkole Podstawowej nr 2 . Animatorzy przeprowadzili **22** spotkania, trwające łącznie **152** godziny. Udział w nich wzięło **35** dzieci.

1.1.7. Działania w zakresie integracji zawodowej i społecznej osób zagrożonych wykluczeniem społecznym

Powyższe zadanie realizowane było przede wszystkim przez Klub Integracji Społecznej, działający w strukturach Miejskiego Ośrodka Pomocy Społecznej w Pile. W 2023r. działaniami KIS objęto **71** uczestników. Działania ilustruje poniższa tabela.

Tabela 4. Działania realizowane w 2023r. przez Klub Integracji Społecznej

Nazwa działania	Liczba działań	Liczba uczestników
Projekt „Zawodowcy”, „Odkryj swój potencjał”, „Uwierz w siebie”		
Zajęcia:		
• integracyjne	24	49
• edukacyjno-wychowawcze (edukacja zdrowotna)	41	54
• z zakresu poszukiwania pracy	20	51
• edukacyjno-wychowawcze (uzależnienia)	25	67
Projekty uzupełniające		
• Projekt „Eko aktywni i kreatywni”	8	48
• Projekt „Alternatywa KIS”	5	34
• Spotkania w ramach Platformy Pracy – Invest Park	1	18
• Spotkania doradcze w Wojewódzkim Urzędzie Pracy	24	48
• Spotkania w Centrum Nauki i Biznesu „Żak”	2	24
Program Aktywizacji Zawodowej i Społecznej Osób Uzależnionych		
Projekty socjalne		
• „Pułapka	8	24
• „Błędne koło”	9	35
• „Przejmij kontrolę”	8	27
3 grupy samopomocowe		
2 w ramach Punktu Konsultacyjnego	24	7
1 w ramach działalności KIS	11	18

Źródło: Dane Miejskiego Ośrodka Pomocy Społecznej w Pile

Ponadto do Centrum Integracji Społecznej w Pile skierowano **28** osób, z których **12** rozpoczęło realizację indywidualnego programu zatrudnienia socjalnego.

1.1.8. Realizacja działań profilaktycznych dla rodzin zagrożonych uzależnieniem

W minionym roku realizowano **2** programy profilaktyczne rekomendowane przez Państwową Agencję Rozwiązywania Problemów Alkoholowych oraz Krajowe Biuro ds. Przeciwdziałania Narkomanii pn. „Unplugged” oraz „Archipelag Skarbów”.

W programie „Unplugged” wzięło udział:

- **174** uczniów,
- **76** rodziców,
- **14** nauczycieli,

natomiast w programie „Archipelag Skarbów”:

- **550** uczniów,
- **86** rodziców,
- **44** nauczycieli.

Gmina Piła realizowała również program profilaktyczny „Festiwal Rekreacji”, skierowany do dzieci i młodzieży. Był on wspólnym przedsięwzięciem Wydziału Oświaty, Kultury i Sportu Urzędu Miasta Piły, Miejskiego Ośrodka Sportu i Rekreacji w Pile oraz Regionalnego Centrum Kultury „Fabryka Emocji” w Pile. „Festiwal Rekreacji” miał charakter otwarty.

W 2023r. kontynuowane były również zajęcia socjoterapeutyczne w świetlicach. Odbywały się one w **10** świetlicach, funkcjonujących w **9** szkołach podstawowych. Prowadziło je **25** nauczycieli. Łącznie zrealizowano **4 800** godzin zajęć dla dzieci. Uczestniczyło w nich **100** dzieci.

W działania profilaktyczne dla rodzin zagrożonych uzależnieniem wpisywały się również zadania realizowane przez organizacje pozarządowe, w tym organizacja wypoczynku letniego dla dzieci i młodzieży.

1.2. Rozwój lokalnego systemu wspierania rodzin przeżywających trudności w procesie wychowania i społecznej integracji

1.2.1. Współpraca z organizacjami pozarządowymi na rzecz pomocy rodzinie

W realizację zadań z zakresu wspierania rodzin z dziećmi, wzorem poprzednich lat, włączyły się również organizacje pozarządowe działające w tym obszarze. Realizowały swoje działania w oparciu o zawarte umowy.

Tabela 5. Działalność organizacji pozarządowych na rzecz rodzin z dziećmi w 2023r.

Zadanie	Realizator	Liczba uczestników
WYPOCZYNEK LETNI		
Kolonia dla dzieci z terenu miasta Piły	Stowarzyszenie Wspierania Inicjatyw Oświatowo-Wychowawczych im. Teresy Kras Lublin, ul. Kościelna 5A	50
Półkolonia dla dzieci z terenu miasta Piły w wieku 7-12 lat Bajki „Guliwer” i „Przygoda w Paryżu”	Salezjańskie Stowarzyszenie Wychowania Młodzieży Piła, Salezjańska Szkoła Podstawowa ul. Andersa 34	30
Półkolonia taneczna dla dzieci z terenu miasta Piły w wieku 7-15 lat	Stowarzyszenie Taneczne „Nie Bój Się Marzyć” Piła, ul. Ludowa 35	30
Półkolonia nauki gry w tenisa ziemnego dla dzieci z terenu miasta Piły w wieku 7-12 lat	Uczniowski Klub Sportowy MARIO Piła, ul. Dąbrowskiego 131	20
DZIAŁANIA INFORMACYJNE I EDUKACYJNE		
Prowadzenie działań informacyjnych i edukacyjnych w obszarze profilaktyki uzależnień i zachowań ryzykownych	Stowarzyszenie „Lawendowe Wzgórza” Szczecinek, ul. Kosińskiego 32/2	174
Prowadzenie działań informacyjnych i edukacyjnych w obszarze profilaktyki uzależnień i zachowań ryzykownych	Fundacja Prodriver Tarnów, ul. Brandstaettera 24/24	150

Źródło: dane Miejskiego Ośrodka Pomocy Społecznej w Pile

1.2.2. Podnoszenie kompetencji osób pracujących z rodzinami, w tym asystentów rodziny i pracowników socjalnych

W minionym roku zarówno asystenci rodziny, jak i pracownicy socjalni podnosili kompetencje zawodowe i doskonalili warsztat pracy uczestnicząc w szkoleniach i konferencjach. Ilustruje to poniższa tabela.

Tabela 6. Udział asystentów rodziny i pracowników socjalnych w szkoleniach i konferencjach w 2023r.

Lp.	Tytuł szkolenia	Asystenci rodziny	Pracownicy socjalni
1.	Studium Przeciwdziałania Przemocy w Rodzinie (kurs podstawowy I stopnia).	-	2
2.	Studium Interwencji Kryzysowej.	-	1
3.	Podejście skoncentrowane na rozwiązaniach (poziom podstawowy).	-	1
4.	Szkolenie z zakresu przeciwdziałania przemocy	-	7
5.	Superwizja grupowa dla grup roboczych zespołów interdyscyplinarnych.	2	4
7.	Nowelizacja ustawy o przeciwdziałaniu przemocy w rodzinie. Prawo i praktyka.	-	7
8.	Bezpieczeństwo osobiste pracowników socjalnych.	-	5
9.	Asystent rodziny w pracy z systemem rodzinnym, osobami zaburzonymi i chorymi psychicznie.	7	-
10.	Ostrożnie-dziecko! Profilaktyka krzywdzenia małych dzieci.	-	1
11.	VI Forum Zdrowia Psychicznego: Kryzys na świecie, kryzys we mnie. Co mogę zrobić dla siebie i bliskich?	-	1
12.	Mieszkania ze wsparciem jako narzędzie deinstytucjonalizacji.	-	2
13.	Ogólnopolska Konferencja Naukowa „Zrozumieć FASD”.	2	-
14.	Przemoc domowa – rzeczywistość, zmiany, konsekwencje.	-	3
15.	Rozpoznawanie symptomów przemocy psychicznej i podejmowanie interwencji.	9	15
16.	Zrozumieć uzależnienie (nie) oczywiste aspekty pracy z osobą z problemem uzależnienia w kontekście przemocy domowej.	4	13
17.	Szkolenie wewnętrzne: Zmiany w przepisach prawa - Rozporządzenie Rady Ministrów z dnia 6 września 2023 w sprawie procedury „Niebieskie Karty” oraz wzorów formularzy „Niebieska Karta”.	-	12
18.	Szkolenie wewnętrzne: Interwencja.	7	23
19.	Brak systemowej pomocy dla dzieci z FASD i ich rodzin – jak poradzić sobie z takim wyzwaniem?	-	3
20.	Komunikacja z rodzicem i dzieckiem w rodzinie z problemem uzależnień.	5	-
21.	Szkolenie wewnętrzne: Stosowanie przepisów KPA w pomocy społecznej.	-	37
22.	Superwizja grupowa dla asystentów rodziny	10	0

Źródło: Dane Miejskiego Ośrodka Pomocy Społecznej w Pile

1.2.3. Upowszechnianie wśród mieszkańców gminy Piła wiedzy na temat form wspierania rodziny

Miejski Ośrodek Pomocy Społecznej w Pile zrealizował w 2023r. **21** kampanii społecznych, w tym między innymi:

- „Postaw na rodzinę”
- „Reaguj na przemoc”
- „Dopalacze – powiedz stop”
- „Stop uzależnieniom behawioralnym”
- „Co za dużo to niezdrowo”
- „Przemoc boli”
- „To boli mocniej”
- „Po stronie mocy, przeciwko przemocy”
- „Otwórz się na pomoc - przemoc”
- „Otwórz się na pomoc – dopalacze”
- „Otwórz się na pomoc – alkohol”.

Każda z kampanii wpisywała się również w tematykę wspierania rodziny. Kampanie skierowane były do wszystkich mieszkańców Piły. W ich ramach dystrybuowano materiały edukacyjne, w tym **21 145** ulotek i broszur oraz **825** plakatów.

1.3. Wspieranie rodzin biologicznych w działaniach na rzecz powrotu dzieci z pieczy zastępczej

1.3.1. Praca z rodzinami biologicznymi na rzecz powrotu dzieci do domu rodzinnego

Wśród rodzin, z którymi asystenci pracowali w 2023r., były **44** rodziny, z których **82** dzieci przebywało w pieczy zastępczej.

Po raz pierwszy wsparciem asystenta rodziny zostało objętych **12** rodzin, z których **23** dzieci zostało umieszczonych w pieczy zastępczej. W **11** rodzinach, z którymi pracowali asystenci rodziny, wskutek zdiagnozowanych przez nich rażących zaniedbań opiekuńczo-wychowawczych, konieczne było zabezpieczenie w pieczy zastępczej **27**

dzieci.

Pieczę zastępczą opuściło natomiast **5** dzieci z **5** rodzin, które współpracowały z asystentem rodziny, w tym:

- **3** dzieci powróciło do **3** rodzin biologicznych,
- **1** dziecko zostało umieszczone w rodzinie adopcyjnej,
- **1** dziecko, wraz z opiekunem będącym wcześniej rodziną zastępczą, wyjechało za zgodą sądu za granicę.

Pracując z rodzinami, z których dzieci zostały umieszczone w pieczy zastępczej oprócz działań podejmowanych na rzecz poprawy ich sytuacji, by możliwy był ich powrót do domu rodzinnego, asystenci ściśle współpracowali także z organizatorami rodzinnej pieczy zastępczej (głównie z powiatowymi centrami pomocy rodzinie lub miejskimi ośrodkami pomocy rodzinie), i placówkami opiekuńczo-wychowawczymi, uczestnicząc w posiedzeniach zespołów do spraw oceny sytuacji dziecka umieszczonego w pieczy zastępczej, wymieniając korespondencję, czy kontaktując się z pracownikami tych jednostek osobiście, bądź telefonicznie.

Miejski Ośrodek Pomocy Społecznej w Pile został ponadto zobowiązany przez sądy rodzinne do sprawozdawania im (w formie pisemnej) dwa razy w roku, tj. do 30 czerwca i do 31 grudnia, sytuacji rodzin biologicznych, udzielanej im pomocy oraz prowadzonej z nimi pracy. Sprawozdania te sporządzane były w oparciu o **37** postanowień sądowych.

1.3.2. Prowadzenie pracy z rodzinami, których dzieci wróciły pod opiekę rodziców biologicznych

Wśród rodzin, z którymi w 2023r. pracowali asystenci rodziny, było **17** rodzin, do których powróciło z pieczy zastępczej łącznie **28** dzieci. Trzy z nich odzyskały prawo do opieki nad dziećmi w 2023r. W pozostałych przypadkach małoletni opuścili pieczę zastępczą we wcześniejszych latach. Wszystkie dzieci, które w minionym roku wróciły do domu rodzinnego, są wychowywane przez jednego rodzica biologicznego.

Praca asystentów w tych rodzinach polegała przede wszystkim na utrwalaniu i wzmacnianiu nabytych przez rodziców przy współpracy z asystentem rodziny kompetencji opiekuńczo-wychowawczych.

1.4. Inne działania na rzecz rodzin z dziećmi

1.4.1. Pomoc finansowa dla rodzin z dziećmi

Miejski Ośrodek Pomocy Społecznej w Pile wspierał rodziny także świadczeniami pieniężnymi, w tym z obszaru pomocy społecznej (np. zasiłkami okresowymi, zasiłkami celowymi, zasiłkami na zakup żywności itp.), pomocy materialnej dla uczniów, głównie w formie stypendiów szkolnych oraz świadczeniami rodzinnymi. Świadczenia pieniężne przyznane wyłącznie rodzinom z dziećmi zestawiono w poniższej tabeli.

Tabela 7. Wybrane świadczenia pieniężne dla rodzin z dziećmi przyznane w 2023r.

Rodzaj świadczenia	Liczba rodzin	Liczba dzieci
Świadczenie wychowawcze*	42	61
Zasiłek rodzinny	943	1 885
Świadczenia z funduszu alimentacyjnego	364	512
Stypendia szkolne	367	483
Zasiłki szkolne	4	5
Jednorazowa zapomoga z tytułu urodzenia dziecka	178	183
Świadczenia rodzicielskie	158	165
Jednorazowe świadczenie wynikające z ustawy „Za życiem”	4	4

*Od 1.01.2022r. Zadania z zakresu świadczenia wychowawczego realizuje Zakład Ubezpieczeń Społecznych. MOPS w Pile realizował wypłaty świadczeń przyznanych przez ośrodek lub wojewodę w ramach koordynacji świadczeń za okres do 31.05.2022r.

Źródło: Dane Miejskiego Ośrodka Pomocy Społecznej w Pile

1.4.2. Pozostałe działania na rzecz rodzin z dziećmi

Miejski Ośrodek Pomocy Społecznej w Pile, podobnie jak w poprzednich latach, realizował również rządowy program *"Posiłek w szkole i w domu"*, który polegał na opłacaniu posiłków, w tym dzieciom w szkołach i przedszkolach, przyznawaniu posiłku osobom dorosłym, którzy nie mieli możliwości zapewnić go sobie we własnym zakresie oraz przyznawaniu zasiłku na zakup posiłku lub żywności. Pomocą w formie posiłku

dla dzieci w szkole i przedszkolu objęto **267** rodzin. Z tej formy wsparcia skorzystało **200** dzieci w przedszkolach, **408** dzieci w szkołach.

Pomocą ze strony Miejskiego Ośrodka Pomocy Społecznej w Pile objęte zostały również rodziny z dziećmi o szczególnych potrzebach zdrowotnych. Wsparcie to świadczone było w formie specjalistycznych usług opiekuńczych, które przyznano **7** dzieci z **7** rodzin. Zakres specjalistycznych usług opiekuńczych ustalany był indywidualnie, w zależności od potrzeb każdego z dzieci. Usługi świadczone były przez specjalistów, w tym logopedów, psychologów, pedagogów.

Miejski Ośrodek Pomocy Społecznej w Pile zapewniał również całodobowe schronienie w Ośrodku Wsparcia osobom tego pozbawionym, zwłaszcza osobom bezdomnym i doznającym przemocy. Ośrodek dysponuje **36** miejscami. W minionym roku schronienia udzielono w nim **13** rodzinom z dziećmi, w skład których wchodziło **13** osób dorosłych i **15** dzieci.

2. Wydatki w ramach realizacji celów Gminnego Programu Wspierania Rodziny Miasta Piły na lata 2023-2025

2.1. Wydatki związane z zatrudnieniem asystentów rodziny

W 2023r. w Miejskim Ośrodku Pomocy Społecznej zatrudnionych było **13** asystentów rodziny. Ich wynagrodzenia sfinansowane zostały przede wszystkim z budżetu gminy Piła, a także z pozyskanych przez nią na ten cel środków zewnętrznych. W minionym roku środki te zostały pozyskane z Funduszu Pracy w ramach resortowego programu pn.: „Asystent rodziny na 2023 rok”. Wydatki na zatrudnienie asystentów rodziny przedstawia poniższa tabela.

Tabela 8. Wydatki na wynagrodzenia asystentów rodziny w 2023r.

Wyszczególnienie	I półrocze	II półrocze	Razem 2023
Wydatki na wynagrodzenia asystentów rodziny, w tym:	388 772,49 zł	447 345,51 zł	836 118,00 zł
• sfinansowane ze środków Funduszu Pracy w ramach programu „Asystent rodziny na 2023r.”	0,00 zł	106 886,52 zł	106 886,52 zł
• sfinansowane z budżetu gminy	388 772,49 zł	340 458,99 zł	729 231,48 zł

Źródło: Dane Miejskiego Ośrodka Pomocy Społecznej w Pile

2.2. Wydatki gminy Piła na opiekę i wychowanie dzieci umieszczonych w pieczy zastępczej

Wg stanu na 31.12.2023r. w pieczy zastępczej przebywało **197** dzieci ze **113** rodzin, za które gmina Piła zobowiązana była ponosić częściową odpłatność, w tym:

- **166** dzieci z **99** rodzin umieszczonych było w rodzinach zastępczych,
- **31** dzieci z **20** rodzin umieszczonych było w placówkach opiekuńczo – wychowawczych.

Wyżej wskazanych rodzin nie należy sumować, ponieważ w niektórych przypadkach dzieci pochodzące z jednej rodziny, umieszczone były w różnych formach pieczy zastępczej.

W roku 2023r. w pieczy po raz pierwszy umieszczonych zostało **46** dzieci z **26** rodzin, w tym:

- **42** dzieci z **23** rodzin w rodzinach zastępczych,
- **4** dzieci z **4** rodzin w placówkach opiekuńczo-wychowawczych.

Należy zaznaczyć, że w przypadku jednej rodziny, dzieci były umieszczone zarówno w placówce opiekuńczo-wychowawczej, jak i rodzinach zastępczych.

W 2023r. pieczę zastępczą opuściło **24** dzieci z **22** rodzin, w tym:

- **9** dzieci wróciło pod opiekę rodziców biologicznych,
- **2** dzieci zostało skierowanych do adopcji,
- **12** dzieci osiągnęło pełnoletność,
- **1** dziecko wraz z opiekunem wyjechało za granicę.

Wydatki gminy Piła na opiekę i wychowanie dzieci w rodzinach zastępczych oraz placówkach opiekuńczo - wychowawczych w 2023r. wyniosły łącznie

2 306 071,92 zł. Szczegóły dotyczące kosztów utrzymania dzieci w pieczy zastępczej ilustruje tabela.

Tabela. 9 Wydatki na opiekę i wychowanie dzieci w rodzinach zastępczych i placówkach opiekuńczo-wychowawczych w roku 2023

	Wydatki na utrzymanie dzieci w rodzinach zastępczych		Wydatki na utrzymanie dzieci w placówkach opiekuńczo-wychowawczych	
	Ilość świadczeń	Kwota	Ilość świadczeń	Kwota
Świadczenia z 10% odpłatnością	364	77 380,51 zł	39	21 478,36 zł
Świadczenia z 30% odpłatnością	313	133 759,97 zł	16	54 121,53zł
Świadczenia z 50% odpłatnością	1182	801 268,28 zł	357	1 218 063,27 zł
OGÓŁEM	1859	1 012 408,76zł	412	1 293 663,16 zł

Źródło: Dane Miejskiego Ośrodka Pomocy Społecznej w Pile

Przeciętny koszt jednego świadczenia na dziecko umieszczone w rodzinie zastępczej wyniósł **544,60 zł**, natomiast na dziecko umieszczone w placówce opiekuńczo-wychowawczej **3 140,00 zł**. Poprzez jedno świadczenie należy rozumieć **miesięczny** koszt gminy na utrzymanie jednego dziecka w rodzinie zastępczej, bądź w placówce opiekuńczo-wychowawczej.

2.3. Pozostałe wydatki na realizację zadań z obszaru wsparcia rodziny

Pozostałe wydatki gminy Piła na realizację zadań z zakresu wsparcia rodziny szczegółowo ilustruje tabela.

Tabela 10. Wydatki gminy Piła na wsparcie rodzin w 2023r.

Lp.	Opis zadania	Kwota
1.	Wydatki poniesione na placówkę wsparcia dziennego	14 275,82zł
2.	Zadania zlecone organizacjom pozarządowym w zakresie organizowania czasu wolnego dzieci i młodzieży (z wyłączeniem placówek wsparcia dziennego)	48 500,00 zł*
3.	Organizacja wypoczynku letniego dla dzieci i młodzieży (zadanie zlecone organizacjom pozarządowym)	168 841,75 zł
4.	Dożywianie dzieci i młodzieży w ramach programu „POSILEK W SZKOLE I W DOMU”	461 905,80 zł w tym ze środków własnych gminy 127 576,00 zł z dofinansowania 334 329,80 zł
5.	Stypendia szkolne	859 121,60 zł
6.	Zasilki szkolne	3 100,00 zł
7.	Świadczenia z funduszu alimentacyjnego	2 335 776,78 zł
8.	Wydatki na zasilki rodzinne wraz z dodatkami	3 189 252,85 zł
9.	Jednorazowa zapomoga z tytułu urodzenia dziecka	182 845,00 zł
10.	Świadczenie wychowawcze	241 136,62 zł
11.	Świadczenie rodzicielskie	977 778,40 zł
12.	Jednorazowe świadczenie wynikające z ustawy „Za życiem”	16 000,00zł
RAZEM		8 498 534,62zł

*Wysokość dotacji przekazanych organizacjom pozarządowym realizującym zadanie, które nie zostały jeszcze rozliczone

Źródło: Dane Miejskiego Ośrodka Pomocy Społecznej w Pile

3. Osiągnięte rezultaty

Zadania z zakresu wspierania rodziny realizowane były w oparciu o *Gminny Program Wspierania Rodziny Miasta Piły na lata 2023-2025*. Osiągnięte rezultaty obrazuje poniższa tabela.

Tabela 11. Wskaźniki monitorowania realizacji programu i rezultaty osiągnięte w 2023r.

Wskaźnik	Rezultat
Liczba rodzin korzystających ze specjalistycznego poradnictwa	880
Liczba specjalistów świadczących poradnictwo	11
Liczba rodzin objętych pracą socjalną w tym rodzin z dziećmi	2 111 617
Liczba pracowników socjalnych	41
Liczba rodzin objętych po raz pierwszy asystą rodzinną	56
Liczba rodzin, które zakończą współpracę z asystentem z powodu realizacji planu pracy z rodziną	6
Liczba asystentów rodziny	13
Liczba rodzin objętych monitoringiem	25
Liczba placówek wsparcia dziennego	1
Liczba zorganizowanych działań animacyjnych	22
Liczba animatorów realizujących działania	2
Liczba miejsc, w których realizowane były działania animacyjne	5
Liczba osób objętych działaniami Klubu Integracji Społecznej	71
Liczba osób skierowanych do Centrum Integracji Społecznej	28
Liczba grup wsparcia	3

Liczba zorganizowanych szkoleń i warsztatów	175
Liczba osób uczestniczących w projektach socjalnych	86
Liczba zrealizowanych programów profilaktycznych	2
Liczba osób uczestniczących w programach	944
Liczba dzieci uczestniczących w zajęciach socjoterapeutycznych w świetlicach	100
Liczba dzieci uczestniczących w letnim wypoczynku	130
Liczba zadań zleconych do realizacji organizacjom pozarządowym	7
Liczba szkoleń, warsztatów, konferencji, w których uczestniczyli asystenci rodziny i pracownicy socjalni	22
Liczba osób uczestniczących w różnych formach doskonalenia zawodowego	189
Liczba przedsięwzięć promujących formy wspierania rodziny, w tym kampanii społecznych, spotkań edukacyjnych	21
Liczba materiałów promocyjnych, w tym ulotek, broszur, plakatów itp.	21 970
Liczba rodzin biologicznych, z którymi prowadzona jest praca	44
Liczba rodzin biologicznych, do których dzieci powróciły z pieczy zastępczej	3
Liczba dzieci, które wróciły z pieczy zastępczej pod opiekę rodziców biologicznych	3

Źródło: Dane Miejskiego Ośrodka Pomocy Społecznej w Pile

Z analizy powyższej tabeli wynika, że w 2023r. podjęte zostały wszystkie działania zaplanowane w *Gminnym Programie Wspierania Rodziny na lata 2023-2025*. Stopień realizacji kształtuje się na zróżnicowanym poziomie.

Wśród zadań, które udało się zrealizować z rezultatem wyższym, niż zakładano, są między innymi:

- objęcie wsparciem w formie specjalistycznego poradnictwa **880** rodzin (z założonych w *Programie* co najmniej 600 rodzin rocznie),

- objęcie po raz pierwszy wsparciem asystenta rodziny **56** rodzin (założono objęcie po raz pierwszy co najmniej 40 rodzin rocznie),
- wzrost o **50** liczby dzieci uczestniczących w letnim wypoczynku w stosunku do 2022r. (zakładane było utrzymanie na dotychczasowym poziomie).

Założony rezultat uzyskano w następujących działaniach:

- prowadzenie, co najmniej **1** placówki wsparcia dziennego,
- utrzymanie co najmniej na dotychczasowym poziomie tj. **100** liczby dzieci uczestniczących w zajęciach socjoterapeutycznych realizowanych w świetlicach.

Realizacja niektórych działań spotkała się z trudnościami. Mniejsza, niż zakładano, liczba rodzin (**16%**), zakończyła współpracę z asystentami z powodu realizacji planu pracy z rodziną. Ma to bez wątpienia związek z faktem, że bardzo liczna grupa rodzin objętych asystą, zakończyła ją z powodu zmiany miejsca zamieszkania lub osadzenia rodziców w zakładzie karnym (**34%**). W ich gronie znalazły się również rodziny, które z powodzeniem realizowały plan pracy z rodziną. Nie było również możliwości objęcia tych rodzin monitoringiem po zakończeniu asysty, ponieważ asystenci rodziny zatrudnieni w Miejskim Ośrodku Pomocy Społecznej w Pile, zgodnie z właściwością miejscową, mogą wykonywać swoje obowiązki zawodowe wyłącznie na terenie Piły. Podkreślić należy, że kończąc pracę z rodziną, która opuszczała Piłę, asystenci rodziny informowali OPS właściwy dla nowego miejsca zamieszkania rodziny, o jej przybyciu na teren jego działania.

4. Planowane działania i potrzeby związane z ich realizacją

Działania realizowane w 2023 r. w oparciu o *Gminny Program Wspierania Rodziny na lata 2023-2025*, będą kontynuowane i rozwijane w kolejnych latach jego obowiązywania. Niezmiennie obejmować będą różne formy wsparcia, w tym asystę rodzinną, jako podstawową formę wsparcia rodzin borykających się z problemami opiekuńczo-wychowawczymi oraz kobiet w ciąży i rodzin, ze szczególnym uwzględnieniem kobiet w ciąży powikłanej oraz w sytuacji niepowodzeń położniczych, a także dzieci, u których zdiagnozowano ciężkie i nieodwracalne upośledzenie albo nieuleczalną chorobę zagrażającą ich życiu, które powstały w prenatalnym okresie

rozwoju dziecka lub w czasie porodu, pracę socjalną, specjalistyczne poradnictwo, a także świadczenia o charakterze pieniężnym (w tym w postaci zasiłków z pomocy społecznej, świadczeń rodzinnych oraz pomocy materialnej dla uczniów).

Mając na uwadze fakt, że liczba rodzin, które co roku obejmowane są zarówno pracą socjalną, jak i asystą rodzinną nie maleje, zasadnym jest systematyczny rozwój zespołu ds. asysty rodzinnej, by obejmować asystą kolejne rodziny wymagające wsparcia. W tym miejscu warto podkreślić, że choć działania asystentów rodziny mają przede wszystkim zapobiec umieszczeniu dzieci w pieczy zastępczej, asystą rodzinną należy objąć jak największą liczbę rodzin, z których dzieci przebywają w rodzinach zastępczych i placówkach opiekuńczo – wychowawczych.

Ogromną rolę w realizacji działań w zakresie wspierania rodziny odgrywają również organizacje pozarządowe, od lat realizujące zadania zlecone przez gminę, w tym prowadzenie placówki wsparcia dziennego, organizowanie wypoczynku letniego dla dzieci i młodzieży, czy prowadzenie zajęć edukacyjno-informacyjnych, a także nauczyciele prowadzący zajęcia socjoterapeutyczne w świetlicach oraz animatorzy podwórkwowi.

Aby zadania w zakresie wspierania rodziny były realizowane poprawnie, konieczne jest systematyczne szkolenie kadr pracujących w tym obszarze, jak również zapewnienie środków finansowych z budżetu gminy, dotacji oraz środków pozyskanych ze źródeł zewnętrznych np. funduszy unijnych, programów celowych.

Spis wykresów

Wykres 1. Liczba dzieci w rodzinach objętych pracą socjalną w 2023r.

Wykres 2. Dane o rodzinach objętych wsparciem asystentów rodziny.

Wykres 3. Powody zakończenia asysty w 2023r.

Spis tabel

Tabela 1. Specjalistyczne poradnictwo realizowane w MOPS w Piłę w 2023r.

Tabela 2. Typy rodzin objętych asystą w 2023r.

Tabela 3. Inne działania w zakresie wspierania rodziny podejmowane przez asystentów rodziny

Tabela 4. Działania realizowane w 2023r. przez Klub Integracji Społecznej

Tabela 5. Działalność organizacji pozarządowych na rzecz rodzin z dziećmi w 2023r.

Tabela 6. Udział asystentów rodziny i pracowników socjalnych w szkoleniach i konferencjach w 2023r.

Tabela 7. Wybrane świadczenia pieniężne dla rodzin z dziećmi przyznane w 2023r.

Tabela 8. Wydatki na wynagrodzenia asystentów rodziny w 2023r.

Tabela 9. Wydatki na opiekę i wychowanie dzieci w rodzinach zastępczych i placówkach opiekuńczo-wychowawczych w roku 2023

Tabela 10. Wydatki gminy Piła na wsparcie rodzin w 2023r.

Tabela 11. Wskaźniki monitorowania realizacji programu i rezultaty osiągnięte w 2023r.

Pełniąca funkcję
Prezydenta Miasta Piły
/-/ Beata Dudzińska