

PU.602.2.4.2025.

**MIEJSKA PRACOWNIA URBANISTYCZNA
URZĘDU MIASTA PIŁY**

**PROGNOZA ODDZIAŁYWANIA NA ŚRODOWISKO
PROJEKTU MIEJSCOWEGO PLANU
ZAGOSPODAROWANIA PRZESTRZENNEGO
miasta Piły w rejonie ulicy Dąbrowskiego i rzeki Gwdy**

Opracowanie:

Pracownia Projektowo-Konsultingowa
EKO-PLAN
Sławomir Flanz

Piła – marzec 2026 r.

SPIS TREŚCI

| | |
|--|----|
| I. PODSTAWA PRAWNA OPRACOWANIA | 3 |
| II. CEL, ZAKRES I METODY OPRACOWANIA | 4 |
| III. INFORMACJA O ZAWARTOŚCI, GŁÓWNYCH CELACH , POWIĄZANIACH Z INNymi DOKUMENTAMI ORAZ CHARAKTERYSTYKA USTALEŃ PROJEKTU PLANU..... | 6 |
| IV. OCENA ZAGROŻEŃ I STANU ŚRODOWISKA ORAZ POTENCJALNE ZMIANY TEGO STANU W PRZYPADKU BRAKU REALIZACJI PROJEKTU PLANU | 15 |
| V. PROBLEMY ORAZ CELE OCHRONY ŚRODOWISKA ISTOTNE Z PUNKTU WIDZENIA REALIZACJI PROJEKTU PLANU | 27 |
| VI. OCENA PRZEWIDYWANYCH ZNACZĄCYCH ODDZIAŁYWAŃ NA ŚRODOWISKO, MOŻLIWOŚCI I SPOSOBY ICH OGRANICZANIA, ZAPOBIEGANIA LUB KOMPENSACJI ORAZ MOŻLIWE ROZWIĄZANIA ALTERNATYWNE..... | 30 |
| VII. PROPOZYCJE DOTYCZĄCE PRZEWIDYWANYCH METOD ORAZ CZĘSTOTLIWOŚCI ANALIZY SKUTKÓW REALIZACJI PROJEKTU PLANU . | 40 |
| VIII.INFORMACJE O MOŻLIWYM TRANSGRANICZNYM ODDZIAŁYWANIU PROJEKTU PLANU NA ŚRODOWISKO | 40 |
| IX. STRESZCZENIE W JĘZYKU NIESPECJALISTYCZNYM..... | 41 |

I. PODSTAWA PRAWNA OPRACOWANIA

Prognozę oddziaływania na środowisko projektu miejscowego planu zagospodarowania przestrzennego opracowano na podstawie art. 46 pkt. 1 ustawy z dnia 3 października 2008 r. o udostępnianiu informacji o środowisku i jego ochronie, udziale społeczeństwa w ochronie środowiska oraz o ocenach oddziaływania na środowisko (tekst jednolity Dz. U. z 2024 r., poz. 1112 z późniejszymi zmianami). Projekt miejscowego planu zagospodarowania przestrzennego wyznaczający ramy dla późniejszej realizacji przedsięwzięć mogących znacząco oddziaływać na środowisko wymaga przeprowadzenia strategicznej oceny oddziaływania na środowisko.

Zgodnie z art. 51 ust. 2 pkt. 1 w/w ustawy prognoza oddziaływania na środowisko zawiera:

- informacje o zawartości, głównych celach projektowanego dokumentu oraz jego powiązaniach z innymi dokumentami,
- informacje o metodach zastosowanych przy sporządzaniu prognozy,
- propozycje dotyczące przewidywanych metod analizy skutków realizacji postanowień projektowanego dokumentu oraz częstotliwości jej przeprowadzania,
- informacje o możliwym transgranicznym oddziaływaniu na środowisko,
- streszczenie sporządzone w języku niespecjalistycznym.

Procedurę opracowania rozpoczęła Uchwała LXXIX/812/23 Rady Miasta Piły z dnia 14 września 2023 r. w sprawie przystąpienia do sporządzenia miejscowego planu zagospodarowania przestrzennego miasta Piły w rejonie ul. Dąbrowskiego i rzeki Gwdy. Uchwała w sprawie przystąpienia do sporządzenia miejscowego planu zagospodarowania przestrzennego dotyczy terenu położonego pomiędzy ul. Dąbrowskiego a rzeką Gwdą, zwanego Bulwarami Europejskimi, dla którego studium uwarunkowań i kierunków zagospodarowania przestrzennego miasta Piły ustala obszar przestrzeni publicznej pod nazwą „Dolina rzeki Gwdy”, położony od al. Wyzwolenia do ul. Zygmunta Starego.

Sporządzenie nowego planu będącego przedmiotem niniejszej prognozy obejmuje obszar planistyczny o szczególnym znaczeniu dla zaspakajania potrzeb mieszkańców i sprzyjającym nawiązywaniu kontaktów społecznych, ze względu na jego położenie i cechy funkcjonalno-przestrzenne i ma na celu umożliwienie realizacji przez gminę Piła inwestycji związanych z rekreacją i wypoczynkiem w mieście. Realizacja obiektów rekreacyjno-wypoczynkowych wymaga uzupełnienia o zabudowę towarzyszącą w postaci toalet publicznych i innych obiektów socjalnych i technicznych.

Podstawę prawną dla proponowanych w prognozie działań ochronnych, rozwiązań i wskazań stanowi Ustawa z dnia 3 października 2008 r. o udostępnianiu informacji o środowisku i jego ochronie, udziale społeczeństwa w ochronie środowiska oraz o ocenach oddziaływania na środowisko (tekst jednolity Dz. U. z 2024 r., poz. 1112 z późniejszymi zmianami) oraz

ustawy szczegółowe i przepisy wykonawcze w zakresie: prawa ochrony środowiska, ochrony przyrody, ochrony gruntów rolnych i leśnych, prawa wodnego, prawa geologicznego i górniczego, dopuszczalnych poziomów hałasu w środowisku, odpadów, utrzymania czystości i porządku w gminach, ochrony zabytków, przedsięwzięć mogących znacząco oddziaływać na środowisko, warunków jakie należy spełnić przy wprowadzaniu ścieków do wód lub do ziemi.

Niniejsza prognoza jest elementem przeprowadzenia **strategicznej oceny oddziaływania na środowisko** projektu miejscowego planu zagospodarowania przestrzennego.

II. CEL, ZAKRES I METODY OPRACOWANIA

Celem opracowania prognozy jest określenie i ocena przewidywanych skutków wpływu na środowisko, które mogą wynikać z przeznaczenia terenów pod: teren usług handlu detalicznego lub gastronomii, teren usług sportu i rekreacji lub usług kultury i rozrywki, teren usług sportu i rekreacji lub zieleni urządzonej, teren drogi lokalnej, tereny komunikacji drogowej wewnętrznej lub parkingu, teren komunikacji pieszo-rowerowej, teren wód powierzchniowych śródlądowych, na średniej wielkości powierzchni obszarze położonym w centralnej części miasta Piły.

Prognoza oddziaływania na środowisko projektu planu określa, analizuje i ocenia:

- istniejący stan środowiska oraz potencjalne zmiany tego stanu w przypadku braku realizacji projektowanego dokumentu,
- stan środowiska na obszarach objętych przewidywanym znaczącym oddziaływaniem,
- istniejące problemy ochrony środowiska istotne z punktu widzenia realizacji projektowanego dokumentu, w szczególności dotyczące obszarów podlegających ochronie na podstawie ustawy z dnia 16 kwietnia 2004 r. o ochronie przyrody,
- cele ochrony środowiska ustanowione na szczeblu międzynarodowym, wspólnotowym i krajowym, istotne z punktu widzenia projektowanego dokumentu, oraz sposoby, w jakich te cele i inne problemy środowiska zostały uwzględnione podczas opracowywania dokumentu,
- przewidywane znaczące oddziaływania, w tym oddziaływania bezpośrednie, pośrednie, wtórne, skumulowane, krótkoterminowe, średnioterminowe i długoterminowe, stałe i chwilowe oraz pozytywne i negatywne, na cele i przedmiot ochrony obszaru Natura 2000 oraz integralność tego obszaru, a także na środowisko, a w szczególności na: różnorodność biologiczną, ludzi, zwierzęta, rośliny, wodę, powietrze, powierzchnię ziemi, krajobraz, klimat, zasoby naturalne, zabytki, dobra materialne - z uwzględnieniem zależności między tymi elementami środowiska i między oddziaływaniami na te elementy.

Podstawę prawną dla proponowanych w Prognozie działań ochronnych, rozwiązań i wskazań stanowi art. 51 ust. 2 pkt. 3 ustawy z dnia 3 października 2008 r. o udostępnianiu informacji o środowisku i jego ochronie, udziale społeczeństwa w ochronie środowiska oraz o ocenach oddziaływania na środowisko.

Prognoza przedstawia:

- rozwiązania mające na celu zapobieganie, ograniczanie lub kompensację przyrodniczą negatywnych oddziaływań na środowisko, mogących być rezultatem realizacji projektowanego dokumentu, w szczególności na cele i przedmiot ochrony obszaru Natura 2000 oraz integralność tego obszaru,
- biorąc pod uwagę cele i geograficzny zasięg dokumentu oraz cele i przedmiot ochrony obszaru Natura 2000 oraz integralność tego obszaru - rozwiązania alternatywne do rozwiązań zawartych w projektowanym dokumencie wraz z uzasadnieniem ich wyboru oraz opis metod dokonania oceny prowadzącej do tego wyboru, albo wyjaśnienie braku rozwiązań alternatywnych, w tym wskazania napotkanych trudności wynikających z niedostatków techniki lub luk we współczesnej wiedzy.

W niniejszej prognozie uwzględniono zapisy zawarte w piśmie Regionalnego Dyrektora Ochrony Środowiska w Poznaniu (WOO-III.411.403.2023.AM.1 z dnia 6 listopada 2023 r.) oraz w opinii sanitarnej Państwowego Powiatowego Inspektora Sanitarnego w Pile (pismo ON.NS.9011.3.19.2023 z dnia 16 października 2023 r.). W wymienionych pismach zakres i stopień szczegółowości prognozy został określony jako pełen zakres przewidziany w art. 51 ust 2 oraz art. 52 ust 1 i 2 ustawy z dnia 3 października 2008 r. o udostępnianiu informacji o środowisku i jego ochronie, udziale społeczeństwa w ochronie środowiska oraz o ocenach oddziaływania na środowisko. W szczególności należy uwzględnić: działania naprawcze w zakresie pyłu PM10, PM2,5 oraz B(a)P, wpływ realizacji ustaleń projektu planu na klimat, wpływ realizacji ustaleń projektu planu na krajobraz, identyfikację terenów podlegających ochronie przed hałasem, jednolite części wód i wyznaczone dla nich cele środowiskowe, położenie obszaru w strefie ochronnej wód podziemnych, warunki hydrogeologiczne i rozwiązania mające na celu zapobieganie i ograniczanie negatywnego oddziaływania na środowisko gruntowo-wodne, aktualny stan zagospodarowania obszaru opracowania, istniejący stan szaty roślinnej oraz stan fauny, wpływ na gatunki chronione i różnorodność biologiczną, na cele ochrony rezerwatów przyrody, ocenę przewidywanego znaczącego oddziaływania na środowisko, rozwiązania mające na celu zapobieganie, ograniczanie lub kompensację przyrodniczą negatywnych oddziaływań.

Prognozę sporządzono w oparciu o metody polegające na analizie planowanego programu zainwestowania, w odniesieniu do obecnego stanu środowiska obszaru planu i jego otoczenia oraz do ustaleń dotychczasowych planów miejscowych.

Uwzględniono stan i zagrożenia środowiska w zakresie poszczególnych elementów środowiska oraz projekcję tego stanu przy zachowaniu dotychczasowego sposobu

zagospodarowania i użytkowania terenu na podstawie analizy uwarunkowań ekofizjograficznych wykonanej na podstawie dostępnych materiałów i wizji terenowej. Dokonano analizy dotychczasowych zagrożeń środowiska i zmian stanu środowiska na obszarze opracowania i w jego otoczeniu w ostatnich kilku latach. Uwzględniono położenie obszaru opracowania względem obiektów i terenów podlegających ochronie, w szczególności na mocy ustawy o ochronie przyrody i ustawy o ochronie zabytków.

Ocena zawiera identyfikację przewidywanych zmian i przekształceń na obszarze obejmującym tereny zabudowy mieszkaniowej jednorodzinnej.

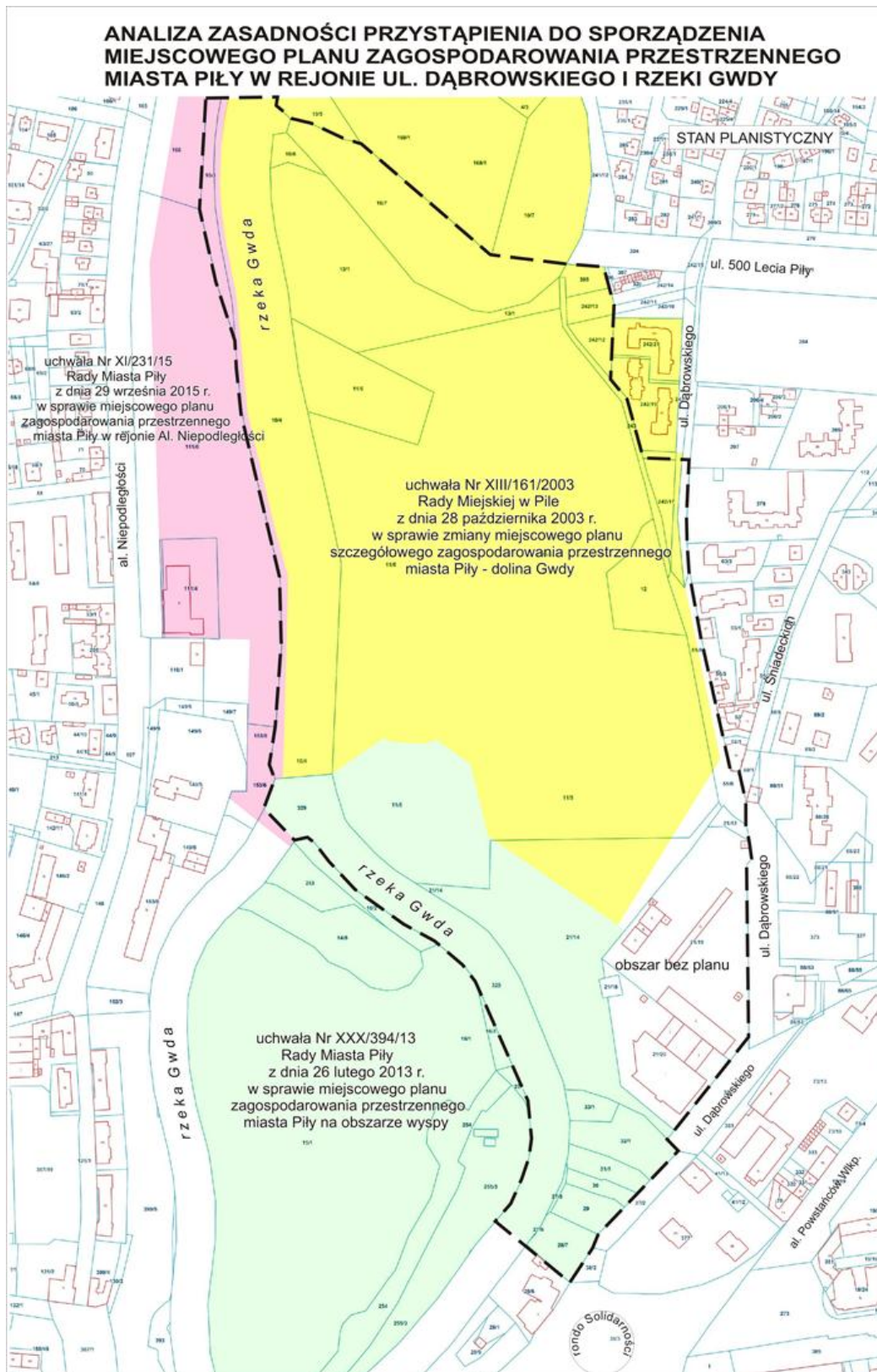
W Prognozie wykorzystano w szczególności następujące materiały:

- Analiza zasadności przystąpienia do sporządzenia miejscowego planu zagospodarowania przestrzennego miasta Piły w rejonie ul. Dąbrowskiego i rzeki Gwdy, Prezydent Miasta Piły PU.6721.3.7.2023, MPU sierpień 2023 r.,
- Projekt miejscowego planu zagospodarowania przestrzennego miasta Piły w rejonie ul. Dąbrowskiego i rzeki Gwdy, Miejska Pracownia Urbanistyczna, Piła marzec 2026 r.,
- Studium uwarunkowań i kierunków zagospodarowania przestrzennego miasta Piły przyjęte Uchwałą Nr VI/75/15 Rady Miasta Piły z dnia 31 marca 2015 roku ze zmianami,
- Raport o stanie miasta Piła za rok 2024, Prezydent Miasta Piły 2025,
- Przyroda Piły - geografia, bioróżnorodność, historia, praca zbiorowa pod red. Rafała Ruty, Klub Przyrodników, Piła-Świebodzin 2020,
- Informacja o stanie bezpieczeństwa sanitarnego na terenie powiatu pilskiego w 2024 roku, PSSE w Pile, marzec 2025,
- Obszary ważne dla ptaków w okresie gniazdowania oraz migracji na terenie województwa wielkopolskiego, praca wykonana na zlecenie WBPP w Poznaniu, P. Wylegała, S. Kuźniak, P.T. Dolata, Poznań 2008,
- Dane i materiały GIOŚ Wydział Monitoringu Środowiska w Poznaniu,
- Dane i materiały Wojewódzkiego Urzędu Ochrony Zabytków w Poznaniu,
- Mapa topograficzna w skali 1:1000,
- Mapa hydrograficzna w skali 1:50000 arkusz Piła,
- Materiały i wyniki własnych obserwacji i analizy terenowej.

III. INFORMACJA O ZAWARTOŚCI, GŁÓWNYCH CELACH, POWIĄZANIACH Z INNYMI DOKUMENTAMI ORAZ CHARAKTERYSTYKA USTALEŃ PROJEKTU PLANU

Obszar objęty projektem planu dotyczy terenów położonych w środkowej części miasta, na osiedlu Zamość. Jest objęty ustaleniami części trzech miejscowych planów zagospodarowania przestrzennego, przyjętych uchwałami:

- Nr XIII/161/2003 Rady Miejskiej w Pile z dnia 28 października 2003 r. w sprawie zmiany miejscowego planu szczegółowego zagospodarowania przestrzennego miasta Piły – dolina rzeki Gwdy,
- Nr XXX/394/13 Rady Miasta Piły z dnia 26 lutego 2013 r. w sprawie miejscowego planu zagospodarowania przestrzennego miasta Piły na obszarze wyspy,
- Nr XI/231/15 Rady Miasta Piły z dnia 29 września 2015 r. w sprawie miejscowego planu zagospodarowania przestrzennego w rejonie Al. Niepodległości.



Sporządzenie miejscowego planu zagospodarowania przestrzennego w rejonie ul. Dąbrowskiego i rzeki Gwdy nie narusza ustaleń studium uwarunkowań i kierunków zagospodarowania przestrzennego miasta Piły.

Zgodnie ze Studium obszar objęty niniejszym projektem planu znajduje się w strefie ochrony terenów przyrodniczych OP.

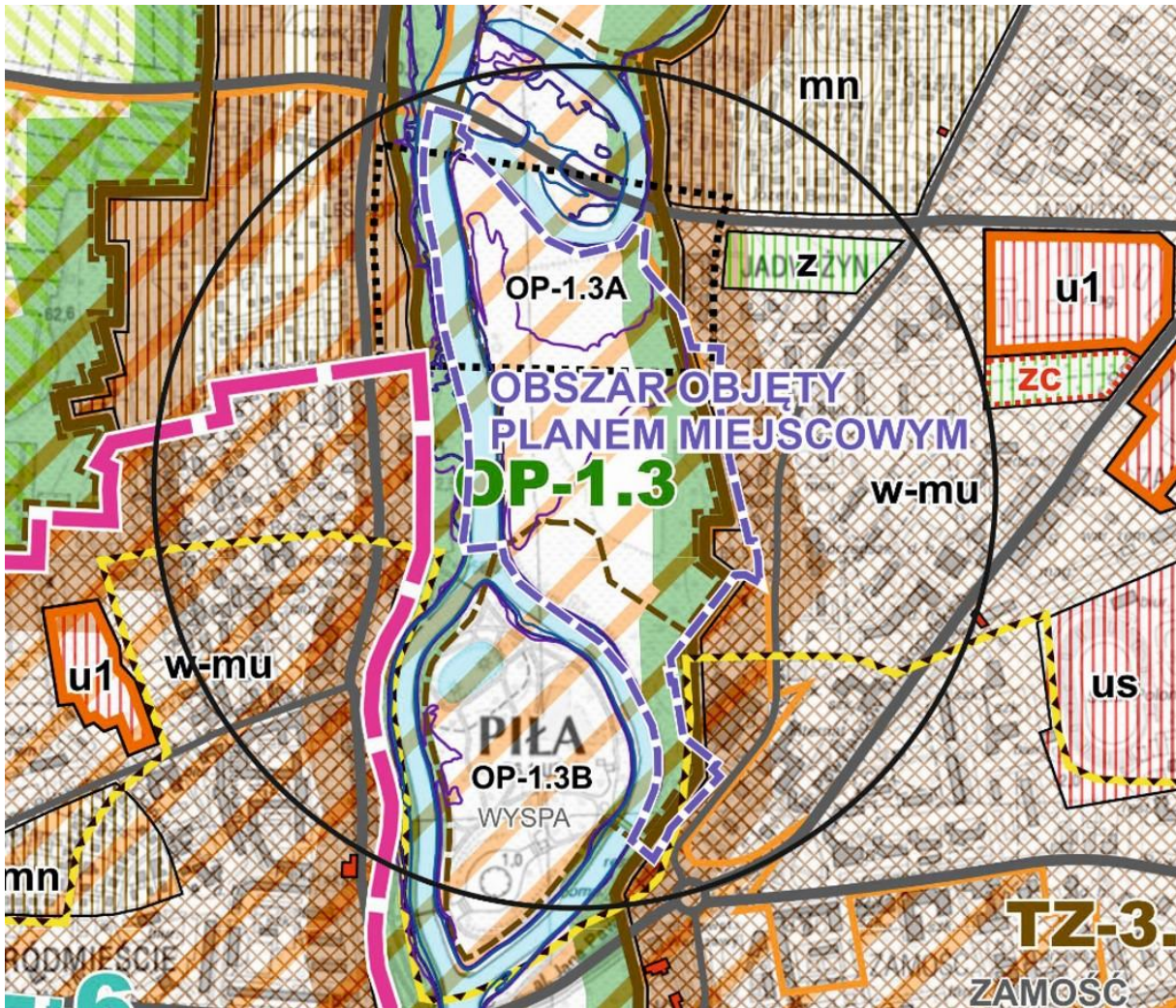
Tereny strefy ochrony przyrodniczej, wyłączone z zabudowy budynkami, stanowią również strefę wypoczynkowo-rekreacyjną miasta, z zachowaniem wymogów ochrony przyrody. W miejscowym planie mogą być wskazane tereny służące rekreacji i dopuszczalne ich zagospodarowanie, w tym elementy infrastruktury technicznej, budowli i urządzeń.

W strukturze strefy przyrodniczej miasta wyodrębnia się OP-1 – DOLINA RZEKI GWDY – przebiega przez cały obszar miasta i stanowi element systemu hydrograficznego, posiadający istotne znaczenie w kształtowaniu struktury przestrzennej miasta jak również funkcje korytarza ekologicznego. Dla zachowania warunków przewietrzania miasta w obszarze doliny, ustala się ograniczenia dla zabudowy jak również nasadzeń, które nie mogą stanowić bariery dla przepływu powietrza. Na całym przebiegu rzeki Gwdy, w wyznaczonym obszarze doliny, występują obszary szczególnego zagrożenia powodzią, do których mają zastosowanie przepisy odrębne. Przebieg wyznaczonej strefy przyrodniczej doliny rzeki Gwdy posiada w obszarze miasta różnorodne znaczenie funkcjonalne, w powiązaniu z układem komunikacyjnym i obszarami zurbanizowanymi. W podstawowej funkcji doliny należy wyróżnić jej znaczenie krajobrazowe i estetyczne oraz funkcje związane z wypoczynkiem i rekreacją. Na wyznaczonym obszarze zachowuje się ustalenia obowiązujących planów miejscowych i przewidzianych do zagospodarowania jako integralnych części stref zurbanizowanych w szczególności tras pieszych i rowerowych, zasad kształtowania zieleni oraz urządzeń związanych z obsługą szlaku wodnego rzeki Gwdy. Wyróżnione w strefie doliny obszary OP-1.2 i OP-1.3 pełnią funkcję ogólnomiejskiej strefy rekreacyjnej w powiązaniach z zagospodarowaniem zalewu Koszyckiego (rejon Kuźnicy Piłskiej), w tym teren OP-1.3 B (wyspa) i część terenu OP-1.3A w rejonie ul. Dąbrowskiego, stanowiące integralną część centrum miasta.

- OP-1.3A – teren ograniczony rzeką Gwdą, starodrzewem w rejonie mostów Królewskich, ul. Dąbrowskiego oraz rozgraniczeniem integralnych terenów zagospodarowania wyspy w rozwidleniu rzeki Gwdy, z planowanym mostem pieszym. W zagospodarowaniu terenów ustala się przebieg samodzielnej trasy rowerowej łączącej centrum miasta z terenami rekreacyjnymi nad Zalewem Koszyckim oraz dopuszczalne zagospodarowanie terenów rekreacyjnych i zabudowy na terenie wyznaczonym w obowiązującym miejscowym planie zagospodarowania przestrzennego, w tym realizację akwenów wodnych. Formy zagospodarowania predysponują określenie obszaru jako miejskiego parku wodnego. Dopuszcza się również zagospodarowanie z ekstensywną zabudową na obszarze strefy, służącą

obsłudze terenów rekreacyjnych w szczególności szlaku wodnego rzeki Gwdy - na podstawie miejscowego planu zagospodarowania przestrzennego oraz analizy funkcjonalnej i wyłączenia z zabudowy obszarów cennych przyrodniczo;

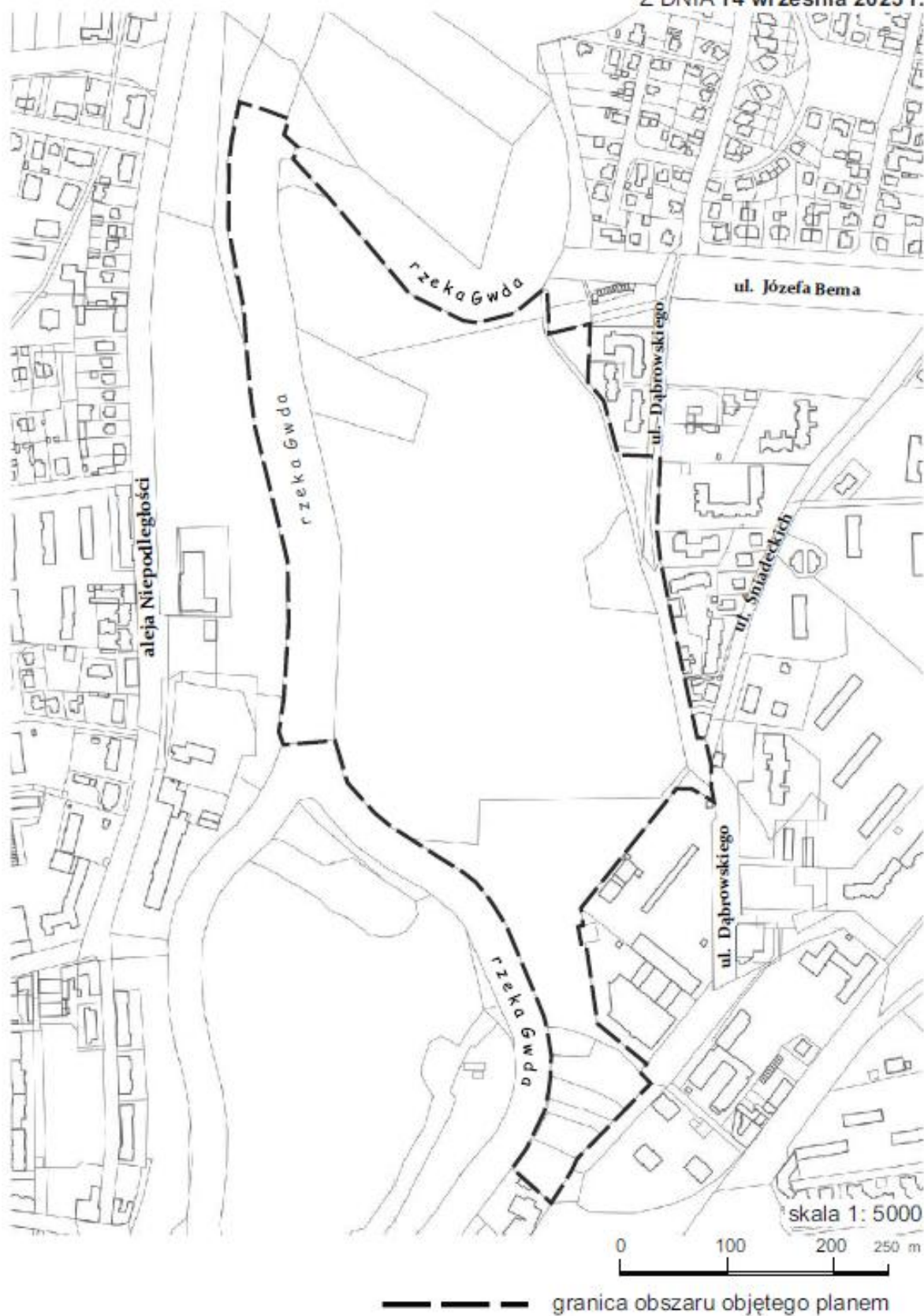
Ilustruje to fragment rysunku Studium.



Rys. 1. Obszar projektu planu na tle rysunku Studium (Rysunek projektu planu)

Uchwała w sprawie przystąpienia do sporządzenia planu miejscowego określa zasięg jego przestrzenny, co ilustruje rysunek - załącznik do uchwały „intencyjnej”.

ZAŁĄCZNIK DO UCHWAŁY
NR LXXIX/812/23
RADY MIASTA PIŁY
Z DNIA 14 września 2023 r.



Rys. 2. Obszar określony na rysunku uchwały „intencyjnej”

Projekt miejscowego planu zagospodarowania przestrzennego miasta Piły w rejonie ul. Dąbrowskiego i rzeki Gwdy ustala następujące przeznaczenia terenów:

- 1) teren usług handlu detalicznego lub gastronomii, oznaczenie na rysunku – UHD-UG;
- 2) teren usług sportu i rekreacji lub usług kultury i rozrywki –US-UK;
- 3) teren usług sportu i rekreacji lub zieleni urządzonej – US-ZP;
- 4) tereny drogi lokalnej, oznaczenie na rysunku – KDL;
- 5) teren komunikacji drogowej wewnętrznej lub parkingu oznaczenie na rysunku – KR-KOP;
- 6) teren komunikacji pieszo-rowerowej, oznaczenie na rysunku – KP;
- 7) teren wód powierzchniowych śródlądowych , oznaczenie na rysunku – WS.

Teren usług sportu lub zieleni urządzonej US-ZP jest terenem, dla którego w zakresie kształtowania komfortu akustycznego obowiązuje zapewnienie dopuszczalnych poziomów hałasu jak dla terenów rekreacyjno-wypoczynkowych.

Na obszarze objętym planem nie lokalizuje się:

- 1) urządzeń wytwarzających energię z odnawialnych źródeł energii wykorzystujących energię wiatru;
- 2) budowli o maksymalnej wysokości wyższej niż 10,0 m, z wyjątkiem wieży widokowej na terenie US-ZP o maksymalnej wysokości 30,0 m.

Na obszarze objętym planem wskazano i oznaczono:

- 1) obszar szczególnego zagrożenia powodzią:
 - a) granica obszaru szczególnego zagrożenia powodzią, na którym prawdopodobieństwo wystąpienia powodzi jest wysokie i wynosi $p=10\%$,
 - b) granica obszaru szczególnego zagrożenia powodzią, na którym prawdopodobieństwo wystąpienia powodzi jest średnie i wynosi $p=1\%$;
- 2) granica obszaru, na którym prawdopodobieństwo wystąpienia powodzi jest niskie i wynosi $p= 0,2 \%$
- 3) obszar narażony na niebezpieczeństwo powodzi w przypadku całkowitego zniszczenia wału przeciwpowodziowego.

Większość obszaru objętego planem znajduje się w granicach krajobrazu priorytetowego „Piła – Dolina Gwdy” (ID 2504), uwzględnionego w Audycie Krajobrazowym Województwa Wielkopolskiego; granice krajobrazu priorytetowego oznaczono na rysunku.

Obszar objęty planem znajduje się w zasięgu Głównego Zbiornika Wód Podziemnych - GZWP nr 125 Zbiornik. Międzymorenowy Wałcz-Piła.

Dla poszczególnych terenów ustalono zasady kształtowania zabudowy oraz wskaźniki zagospodarowania terenu. Zestawiono je w poniższej tabeli.

| Symbole terenów | Intensywność zabudowy | Minimalny udział powierzchni biologicznie czynnej | Maksymalna powierzchnia zabudowy | Maksymalna wysokość budynków / ilość kondygnacji |
|-----------------|-----------------------|---|----------------------------------|--|
| UHD-UG | 0,1 – 0,5 | 25% | 25% | 10,0 m; II kondygnacje nadziemne |
| US-UK | 0,0 – 0,15 | 30% | 7% | w obszarze „a” 10,0 m; II kondygnacje nadziemne w obszarze „b” 4,0 m; I kondygnacja nadziemna |
| US-ZP | 0,0 – 0,02 | 80% | 2% | 4,0 m; I kondygnacja nadziemna |
| 1-2KDL | - | - | - | zakaz sytuowania budynków |
| KR-KOP | - | - | - | zakaz sytuowania budynków |
| KP | - | - | - | zakaz sytuowania budynków |
| WS | - | - | - | zgodnie z przepisami odrębnymi |

Dla terenu US-UK ustalono w szczególności:

sytuowanie obiektów budowlanych sportu i rekreacji lub kultury i rozrywki, z dopuszczeniem obiektów uzupełniających zagospodarowanie terenu np.: toalet publicznych, miejsc postojowych, ścieżek pieszych lub rowerowych, budowli infrastruktury technicznej, dojazdów;

Dla terenu US-ZP ustalono w szczególności:

sytuowanie obiektów budowlanych sportu i rekreacji, z dopuszczeniem obiektów uzupełniających zagospodarowanie terenu np.: budynki gastronomii, toalety publiczne oraz tarasy widokowe, wieże widokowe, miejsca do parkowania, ścieżki pieszo-rowerowe, dojazdy, budowle infrastruktury technicznej oraz urządzenie różnych form zieleni, budowli i urządzeń wodnych, w szczególności: stawów, pomostów i przystani, wylotów urządzeń kanalizacyjnych, zbiorników retencyjnych;

maksymalna wysokość zabudowy:

- a) budowli - 10,0 m; dla wieży widokowej – 30,0 m,
- b) budynków - 4,0 m, I kondygnacja nadziemna.

Geometria dachów:

- dla terenu UHD-UG - dach płaski
- dla terenu US-UK
 - wydzielenie „a” – dach o dowolnej geometrii,
 - wydzielenie „b” – dach płaski;
- dla terenu US-ZP - dach o dowolnej geometrii,

Tereny komunikacji na obszarze objętym planem, obejmują:

- 1) publiczna droga lokalna - KDL (ul. Dąbrowskiego) – zakaz sytuowania budynków,
- 2) droga wewnętrzna – KR– zakaz sytuowania budynków,

3) droga pieszo-rowerowa – KP– zakaz sytuowania budynków.

Dla obszaru ustalono zasady w zakresie systemów infrastruktury technicznej:

- 1) zaopatrzenie w wodę – z miejskiej sieci wodociągowej;
- 2) odprowadzania ścieków - do zbiorczej sieci kanalizacji ścieków komunalnych,
- 3) odprowadzanie wód opadowych lub roztopowych:
 - poprzez indywidualne zagospodarowanie wód; dla wód wymagających podczyszczania - sytuowanie urządzeń podczyszczających, uwzględniając warunki gruntowo wodne dopuszczenie sytuowania budowli i urządzeń wodnych w szczególności: stawów, pomostów i przystani, wylotów urządzeń kanalizacyjnych lub zbiorników retencyjnych;
 - do miejskiej sieci kanalizacji deszczowej,
- 4) zaopatrzenia w energię ciepłą – z miejskiej sieci ciepłowniczej lub indywidualnych źródeł ciepła charakteryzujących się niskimi wskaźnikami emisyjności.

Ilustruje to rysunek projektu planu.

IV. OCENA ZAGROŻEŃ I STANU ŚRODOWISKA ORAZ POTENCJALNE ZMIANY TEGO STANU W PRZYPADKU BRAKU REALIZACJI PROJEKTU PLANU

Obszar objęty opracowaniem położony jest w środkowej części miasta Piły, na północ od centrum miasta. Obejmuje średniej wielkości obszar położony pomiędzy rzeką Gwdą a ulicą Dąbrowskiego. Obszar ma wydłużony kształt na kierunku południkowym. Jego długość wynosi około 950 m, maksymalna szerokość około 420 m, a powierzchnia około 21,5 ha.

Obszar jest niezabudowany budynkami. Jego powierzchnię zajmują obiekty rekreacyjno-wypoczynkowe, parkingi, różne formy zieleni i wody powierzchniowe płynące. Zgodnie z klasyfikacją gruntów użytki stanowią: Bz (tereny rekreacyjno-wypoczynkowe), dr (drogi), Wp (wody pod wodami powierzchniowymi płynącymi), RV (grunty orne), PsIV (pastwiska trwałe), Ti (inne tereny komunikacyjne).

Ilustruje to rycina.

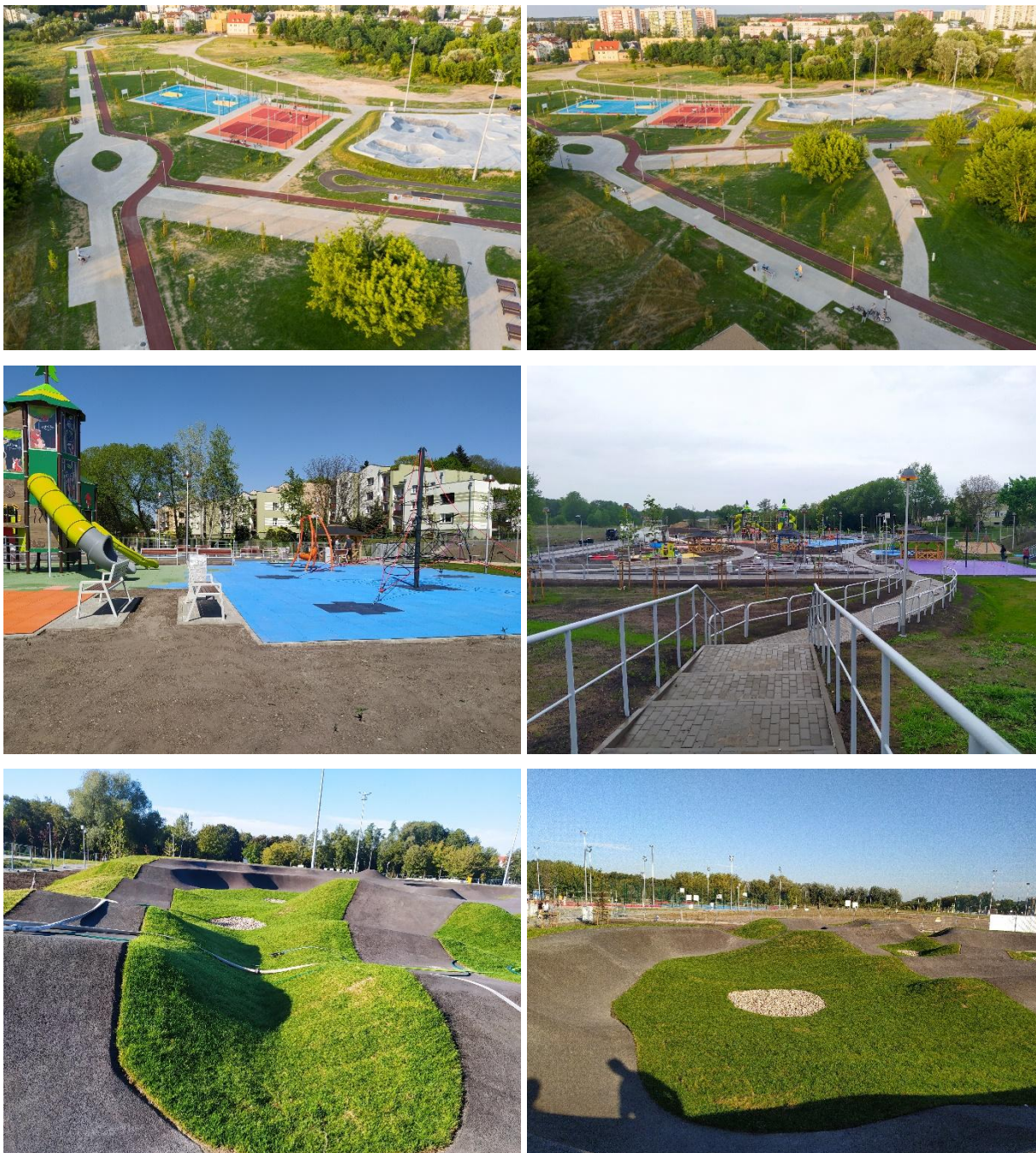


Rys. 4. Zagospodarowanie terenu na tle ortofotomapy (geoportal.gov.pl)

Obszar posiada dogodne położenie komunikacyjne. Obsługę komunikacyjną zapewnia droga gminna – ul. Dąbrowskiego, która zapewnia połączenie w kierunku północnym z Aleją 500-lecia Piły oraz w kierunku południowym z Aleją Powstańców Wielkopolskich (droga wojewódzka nr 188). Obszar posiada dostęp do mediów infrastrukturalnych – wody

wodociągowej, kanalizacji sanitarnej, sieci gazowej, sieci ciepłowniczej i energii elektrycznej. Sieci te są prowadzone wzdłuż ulicy Dąbrowskiego. Na terenie US-UK znajduje się sieć wodociągowa, kanalizacja deszczowa i sieć elektroenergetyczna.

Zagospodarowanie obszaru ilustrują poniższe fotografie (źródło: MPU w Pile)

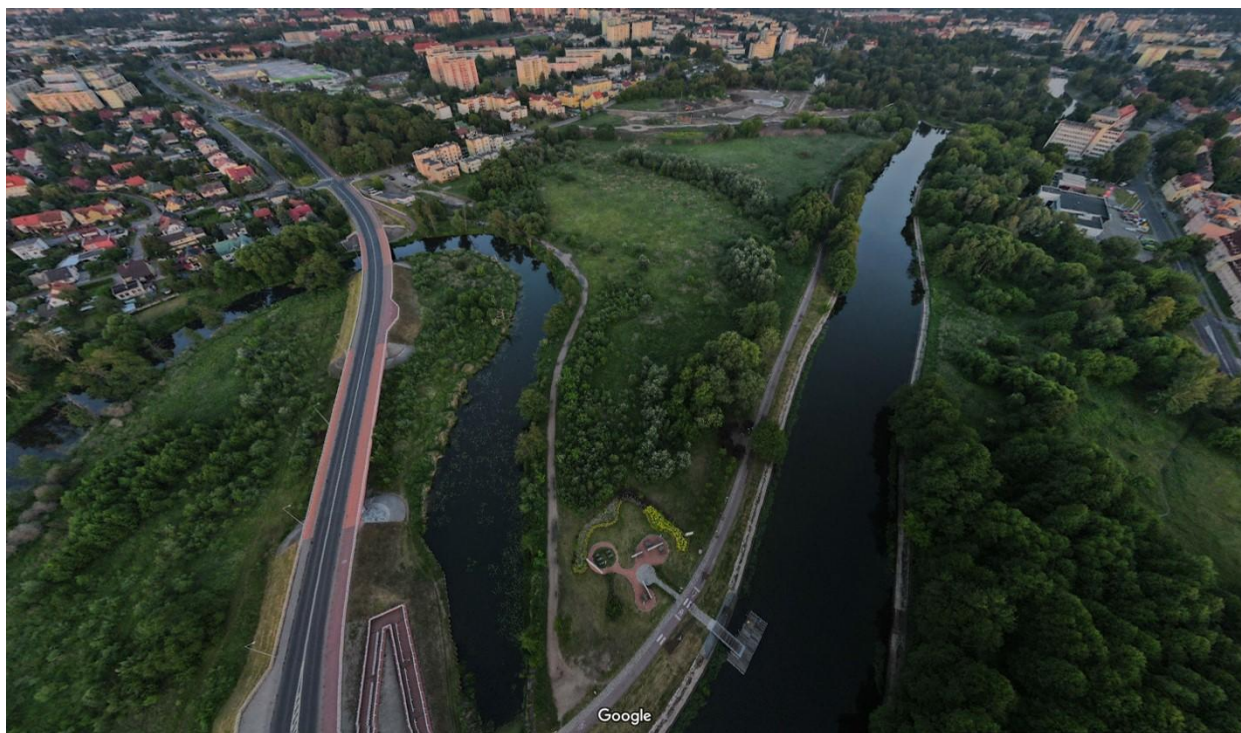


Przedstawiają one kolejno:

- widok na ścieżkę rowerową wraz z chodnikiem na terenie US-ZP w kierunku ul. Dąbrowskiego
- widok na ul. Dąbrowskiego
- teren U-ZP plac zabaw

- teren U-ZP wejście na plac zabaw
- teren 2U pumtrack
- teren 2U pumtrack 2

Stan zagospodarowania i użytkowania obszaru ilustrują ponadto fotografie (źródło: <https://www.google.com/maps/Piotr P - stan na 2020 r.>) – widok od strony północnej w kierunku południowym.



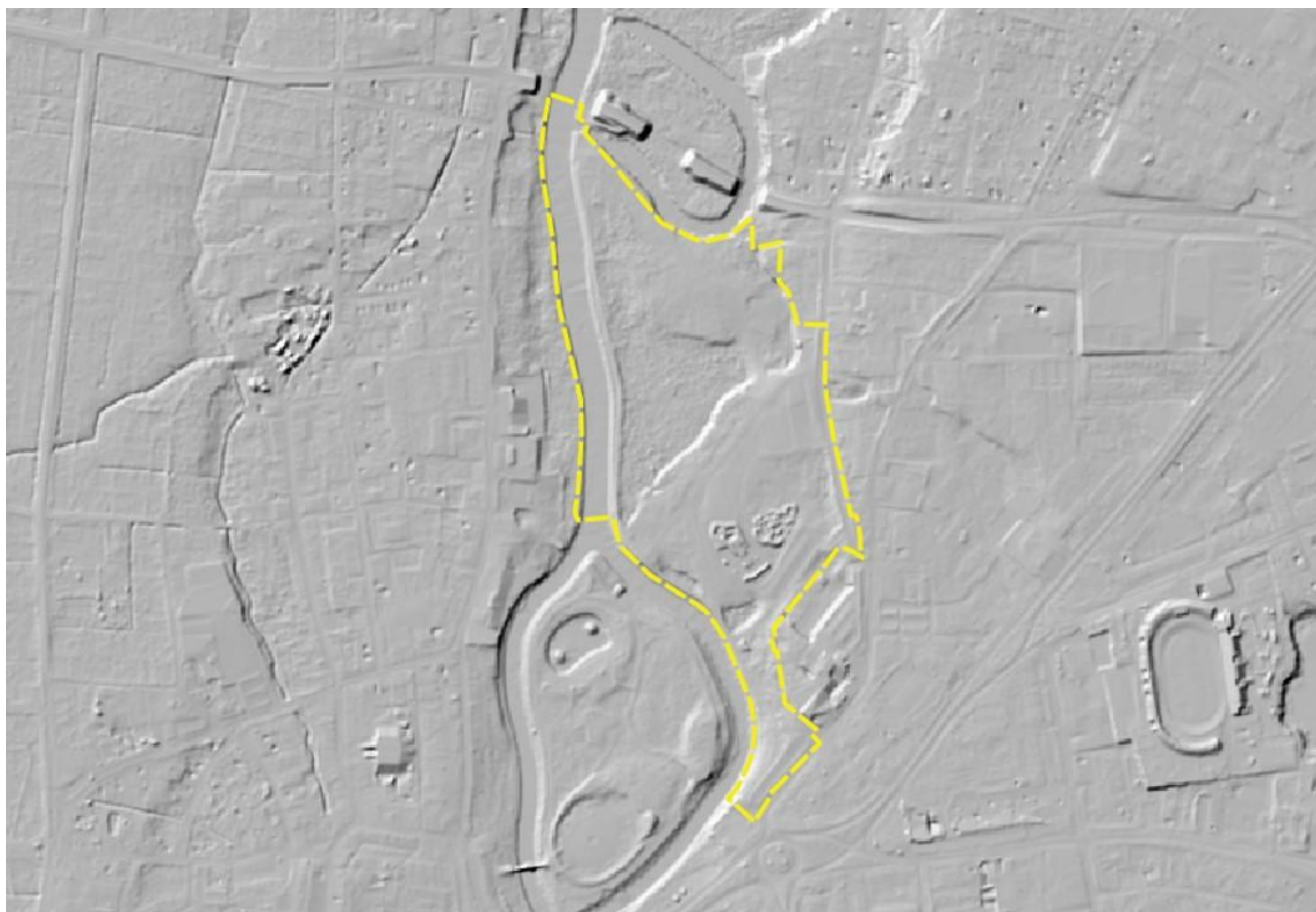
Obszar i jego otoczenie są niejednorodne pod względem fizjonomycznym. Stanowią je głównie tereny zabudowy mieszkaniowej wielorodzinnej, a także różnego rodzaju usług. Na północ znajdują się tereny nadwodne – zalewowe łąki oraz zabudowa mieszkaniowa jednorodzinna, na zachód znajdują się tereny zieleni i usługi komunikacyjne, na południe tereny nadwodne, Park na Wyspie, zabudowa usługowa, a na wschód znajduje się zabudowa osiedla mieszkaniowego z różnego rodzaju usługami. Przez obszar nie prowadzą żadne podziemne lub napowietrzne sieci infrastruktury technicznej mogące stanowić ograniczenie dla zagospodarowania terenów.

W świetle fizycznogeograficznego podziału Polski na regiony fizycznogeograficzne J. Kondrackiego, zmodyfikowanego w 2018 r. przez zespół pod kierunkiem J. Solona i J. Borzyszkowskiego obszar objęty analizą leży w obrębie mezoregionu Dolina Gwdy i stanowi peryferyjną część makroregionu Pojezierze Południowopomorskie.

Pod względem warunków hipsometrycznych obszar projektu planu jest urozmaicony. Generalnie nieznacznie stopniowo nachyla się w kierunku zachodnim – w stronę rzeki Gwdy. Najwyżej położona jest wschodnia część obszaru – około 61 m n.p.m., a najniżej jego zachodnia część – około 55,5 m n.p.m. Deniwelacje są więc niewielkie i sięgają około 5 m.

Cechą charakterystyczną rzeźby w tym rejonie jest występowanie płaskiego niższego poziomu równiny sandrowej (poziom III-erozyjno-akumulacyjny) w części wschodniej obszaru i płaskiego dna poziomu zalewowego rzeki Gwdy w części zachodniej obszaru. Obydwa poziomy oddziela niewysoka lecz miejscami stroma skarpa (krawędź terasy rzecznej) o wysokości względnej dochodzącej do 3-4 m.

Ukształtowanie terenu ilustruje niżej zamieszczona rycina.



Rys. 5. Ukształtowanie terenu (geoportal.gov.pl)

Budowa geologiczna analizowanego obszaru jest jednorodna. W podłożu występują głównie osady wodno-lodowcowe. Na powierzchni występują osady aluwialne (rzeczne) oraz wodnolodowcowe. Taka budowa geologiczna i litologia osadów powierzchniowych nie stwarza jednak ograniczeń dla zagospodarowania terenu. Na obszarze nie występują grunty pochodzenia organicznego.

Na terenach dotychczas niezabudowanych, na utworach wodno-lodowcowych wykształciły się gleby bielicoziemne. Pod względem klas bonitacyjnych są to gleby V i VI klasy. Natomiast na utworach aluwialnych wykształciły się gleby murszowe.

Pod względem szaty roślinnej, obszar opracowania jest charakterystyczny dla terenów nadrzecznych. Występują tu głównie zbiorowiska związane z sąsiedztwem wody np. nadrzeczne zbiorowiska okrajkowe (siedlisko przyrodnicze 6430-3). Na siedliskach najbardziej wilgotnych, położonych bliżej Gwdy, odnaleźć można inny rodzaj zbiorowisk, zwany welonowymi. Oprócz dominujących roślin pnących: kielisznika zaroślowego oraz kianianki pospolitej, nadających charakterystyczną welonową fizjonomię, występują tu również w obfitości zioła, takie jak sadziec konopiasty, ostrożeń warzywny czy żywokost lekarski. Zbiorowiska welonowe zajmują strefę przejściową między olsami lub łęgami a rzeką.

Znaczne powierzchnie w dnie doliny Gwdy porastają ekspansywne rośliny zielne, formując fitocenozy określane mianem ruderalnych. Siedliska suche i otwarte zajmowane są

przede wszystkim przez zbiorowiska z rzędu *Onopordetalia* tworzone przez dwuliścienne byliny, głównie bylicę piołun, bylicę pospolitą, wrotycz pospolity, marchew zwyczajną ostrożeń polny, żmijowiec zwyczajny, nawłóć kanadyjską oraz trawy, takie jak trzcinnik piaskowy czy rajgras wyniosły. Struktura zbiorowisk dywanowych jest rozproszona i w głównej mierze determinowana przestrzenią dostępną do wegetacji. Mało zróżnicowane gatunkowo zbiorowiska tworzą najczęściej: babka zwyczajna, rdest ptasi, wiechlina roczna oraz mietlica pospolita.

Tereny występowania zadrzewień znajdują się głównie w północnej, środkowej i południowej części obszaru. Występują zarówno w obrębie terenów zalewowych, jak i w sąsiedztwie urządzeń rekreacyjno-wypoczynkowych. W drzewostanie występuje głównie topola, jesion, wierzba, olcha i osika.

Generalnie pod względem florystycznym obszar jest cenny jak na tereny miejskie i wymaga maksymalnej ochrony przed degradacją.

Na obszarze nie zidentyfikowano siedlisk wymienionych w Rozporządzeniu Ministra Środowiska z dnia 13 kwietnia 2010 r. w sprawie siedlisk przyrodniczych oraz gatunków będących przedmiotem zainteresowania Wspólnoty, a także kryteriów wyboru obszarów kwalifikujących się do uznania lub wyznaczenia jako obszary Natura 2000 (Dz. U. z 2014 r., poz. 1713).

Ze względu na bogate zasoby przyrodnicze, istniejący sposób zagospodarowania, w tym różnorodnej zieleni i brak zabudowy, obszar objęty projektem planu, poza kompleksem terenów rekreacyjno-wypoczynkowych i parkingami, jest miejscem atrakcyjnym dla fauny. Poza gnieźdzącą się w zadrzewieniach ornitofauną typową dla terenów łąkowych, parkowych i nadrzecznych nieużytków na obszarze mogą występować małe ssaki (np. wiewiórki, jeże), typowe gatunki gadów (np. jaszczurka zwinka). Możliwe jest występowanie płazów – gatunków dwuśrodowiskowych, które mogą przemieszczać się ze starorzeczy na tereny zadrzewione. Strefa ekotonowa to popularny teren żerowania nietoperzy. W korycie rzeki Gwdy występują ślady obecności bobrów. W lecie bogaty jest świat owadów. Obszar terenów zieleni jest penetracji przez spacerowiczów, co może stanowić przyczynę płoszenia niektórych gatunków zwierząt.

Według opracowania ekofizjograficznego dla miasta Piły sporządzonego na potrzeby studium uwarunkowań i kierunków zagospodarowania przestrzennego, pierwszy poziom wód gruntowych w zachodniej części obszaru opracowania znajduje się na głębokości około 1 m poniżej powierzchni terenu, a w jego części wschodniej na głębokości około 3-5 m p.p.t. W powiązaniu z nośnymi gruntami mineralnymi nie wprowadza to ograniczeń dla zabudowy na poziomie nadzalewowym.

Warto zaznaczyć, że stosunki wodne zostały nieco zmienione podczas realizacji obiektów rekreacyjno-wypoczynkowych w tym rejonie, dróg, parkingów oraz sieci i urządzeń infrastruktury technicznej.

Ze względu na obecne ukształtowanie terenu i litologię osadów powierzchniowych w części wschodniej obszaru ma warunków sprzyjających tworzeniu się zastoisk wody. Z tego względu nie występują tu podtopienia, nawet w okresie ulewnych opadów atmosferycznych lub w okresie intensywnych roztopów. Zachodnia część obszaru to tereny zalewowe, o płytkim poziomie wód gruntowych.

Na obszarze opracowania obecnie nie występują źródła zanieczyszczeń wód. Potencjalne zagrożenia stanowią zespoły parkingów.

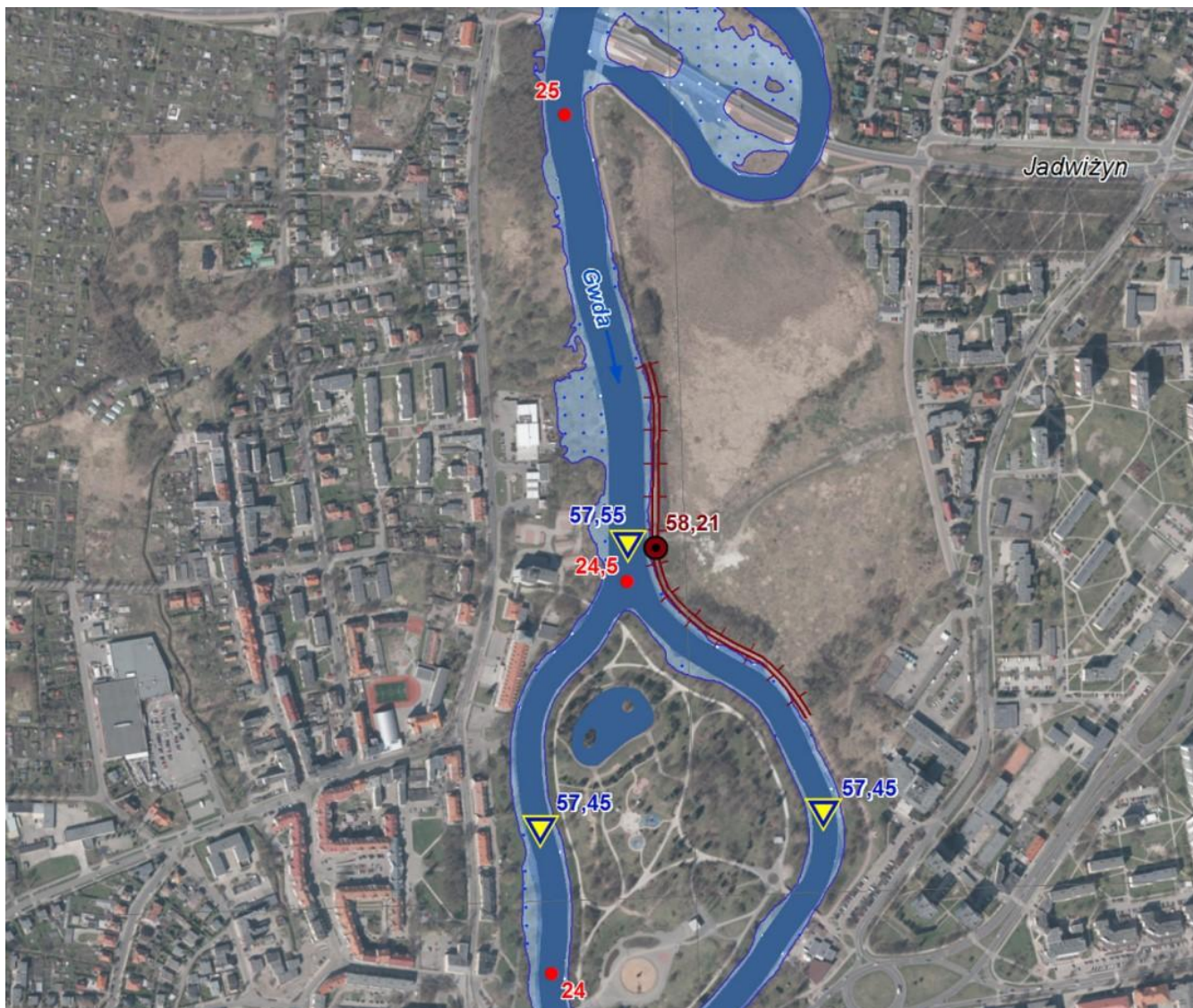
Obszar objęty opracowaniem znajduje się w części w zasięgu obszarów narażonych na niebezpieczeństwo powodzi, w tym w obszarze szczególnego zagrożenia powodzią. Zasięg wód powodziowych uwidoczniono na rysunku planu i na niżej zamieszczonej rycinie.



Rys. 6. Obszar projektu planu na tle zasięgu wody 1% (źródło: <https://isok.gov.pl/hydroportal.html>)

Obszar jest chroniony przed zalewem wodami powodziowymi odcinkiem wału przeciwpowodziowego oraz wyniesieniem terenu. Mimo, iż jego część znajduje się poniżej rzędnej wody 1%, która wynosi około 57,55 m n.p.m., nie jest zalewana, gdyż korona wału przeciwpowodziowego znajduje się na rzędnej 58,21 m n.p.m.

Ilustruje to niżej zamieszczona rycina.



Rys. 7. Obszar projektu planu na tle rzędnych wody 1% (źródło: https://wody.isok.gov.pl/imap_kzgw/?gpmmap=gpMRP)

Obszar opracowania i jego otoczenie znajduje się w zasięgu jednego z głównych zbiorników wód podziemnych, podstawą wydzielenia których była „Mapa obszarów głównych wód podziemnych” A. Kleczkowskiego. Jest to czwartorzędowy zbiornik międzymorenowy „Wałcz - Piła” nr 125 o szacunkowych zasobach dyspozycyjnych 169 tys. m³ i średniej głębokości ujęć 65 m. Z tego zbiornika jest zaopatrywana w wodę pitną przeważająca część miasta. Wyniki monitoringu operacyjnego wód podziemnych w rejonie Piły, realizowanego przez Wojewódzki Inspektorat Ochrony Środowiska w Poznaniu na stanowisku Ujście (powiat pilski) – wg danych za 2020 r. wykazują II klasę (wody dobrej jakości). Planowane zagospodarowanie terenu uwzględni potrzebę ochrony zasobów wód podziemnych i ich jakości.

Obszar projektu planu znajduje się w granicach jednolitej części wód podziemnych – JCWPd26. Według danych GIOŚ analizowana JCWPd nr 26 charakteryzuje się dobrym stanem ilościowym i dobrym stanem chemicznym. Powyższa JCWPd nr 26 nie jest zagrożona

nieosiągnięciem celów środowiskowych. Według badań wód podziemnych prowadzonych w sieci krajowej w ramach monitoringu diagnostycznego w 2024 r. (dane GIOŚ), wody podziemne tej części wód odznaczają się dobrym stanem ilościowym, dobrym stanem chemicznym. Ogólna ocena wskazuje na stan dobry. Jest niezagrożona ryzykiem nieosiągnięcia celów środowiskowych.

Obszar objęty projektem planu znajduje się w części obrębie jednolitej części wód powierzchniowych rzecznych Gwda od Piławy do ujścia PLRW6000201886999. Według danych Karty charakterystyki jednolitej części wód rzecznych odznacza się umiarkowanym stanem ekologicznym, stanem chemicznym poniżej dobrego, ogólnie – złym stanem wód. Jest zagrożona ryzykiem nieosiągnięcia celu środowiskowego (odroczenie do 2027 r.).

Obszar objęty projektem planu znajduje się w większości poza w granicami aglomeracji „ściekowej” Piła, wyznaczonej Uchwałą Nr XXXVII/371/20 Rady Miasta Piły z dnia 30 grudnia 2020 roku w sprawie wyznaczenia obszaru i granic aglomeracji Piła. W jej granicach znajduje się teren UHD-UG. W związku z tym można prognozować, że docelowo ścieki z tego obszaru będą odprowadzane do zbiorczej miejskiej sieci kanalizacji ścieków komunalnych.

Na obszarze nie występują żadne źródła uciążliwego hałasu związane z hałasem przemysłowym. Źródłem hałasu drogowego są: ulica Dąbrowskiego i parkingi, a ponadto głównie w okresie od wiosny do jesieni źródłem hałasu są urządzenia rekreacyjno-sportowo-wypoczynkowe: Skateplaza, Pumptrack, boiska, siłownie zewnętrzne.

W rejonie objętym opracowaniem nie były prowadzone monitoringowe pomiary jakości powietrza atmosferycznego i poziomów natężenia dźwięku. Jednak wyniki zarejestrowane na najbliższym stanowisku pomiarowym zlokalizowanym przy ul. Kusocińskiego uprawniają do stwierdzenia, że najprawdopodobniej także na terenie objętym projektem planu nie zostały przekroczone dopuszczalne poziomy stężenie dwutlenku siarki, dwutlenku azotu i tlenku węgla. Norm nie spełnia jedynie pył zawieszony.

Wyniki „Rocznej oceny jakości powietrza w województwie wielkopolskim za rok 2024” wskazują, że w strefie wielkopolskiej, w której znajduje się miasto Piła stwierdzono:

- według kryteriów z uwzględnieniem kryteriów ustanowionych w celu ochrony zdrowia ludzi, klasę A stwierdzono dla: dwutlenku siarki, dwutlenku azotu, ołowiu, benzenu, tlenku węgla, pyłu zawieszzonego PM10 i PM2,5 oraz poziomu docelowego ozonu, kadmu, arsenu, niklu. W przypadku poziomu docelowego benzo(a)pirenu w pyłe zawieszonym PM10, strefę wielkopolską zaliczono do klasy C. W przypadku ozonu dla poziomu celu długoterminowego strefę wielkopolską zaliczono do klasy D2. W przypadku pyłu zawieszzonego PM2,5 dla poziomu dopuszczalnego I fazy strefa wielkopolska uzyskała klasę A,

- według kryteriów odniesionych do ochrony roślin, klasę A stwierdzono dla: dwutlenku siarki, tlenków azotu, i ozonu.

Źródłem emisji pyłów są zanieczyszczenia energetyczne. Istniejące w sąsiedztwie obszaru objętego opracowaniem obiekty zabudowy mieszkaniowej wielorodzinnej i

jednorodzinnej oraz usługowej mają zarówno zbiorcze, jak i indywidualne systemy ciepłne. Nie emitują one jednak znacznych zanieczyszczeń energetycznych w postaci pyłów i gazów.

Obszar objęty projektem planu znajduje się poza terenami objętymi prawną ochroną przyrody i krajobrazu np. rezerwatami przyrody, parkami krajobrazowymi, obszarami chronionego krajobrazu itp. W związku z tym na obszarze projektu planu nie obowiązują szczególne reżimy ochronne i zasady gospodarowania związane z zapewnieniem ochrony walorów przyrodniczych, krajobrazowych i kulturowych. Obszar chronionego krajobrazu „Pojezierze Wałeckie i Dolina Gwdy” znajduje się w odległości około 2,7 km na wschód, a rezerwat przyrody „Kuźnik” i „Nietoperze w Starym Browarze” znajdują się także w dość znacznych odległościach od analizowanego obszaru (około 3 km na północ), dlatego planowane zagospodarowanie terenu nie ma związku z przedmiotami ochrony tych obszarów.

Ilustruje to rycina.

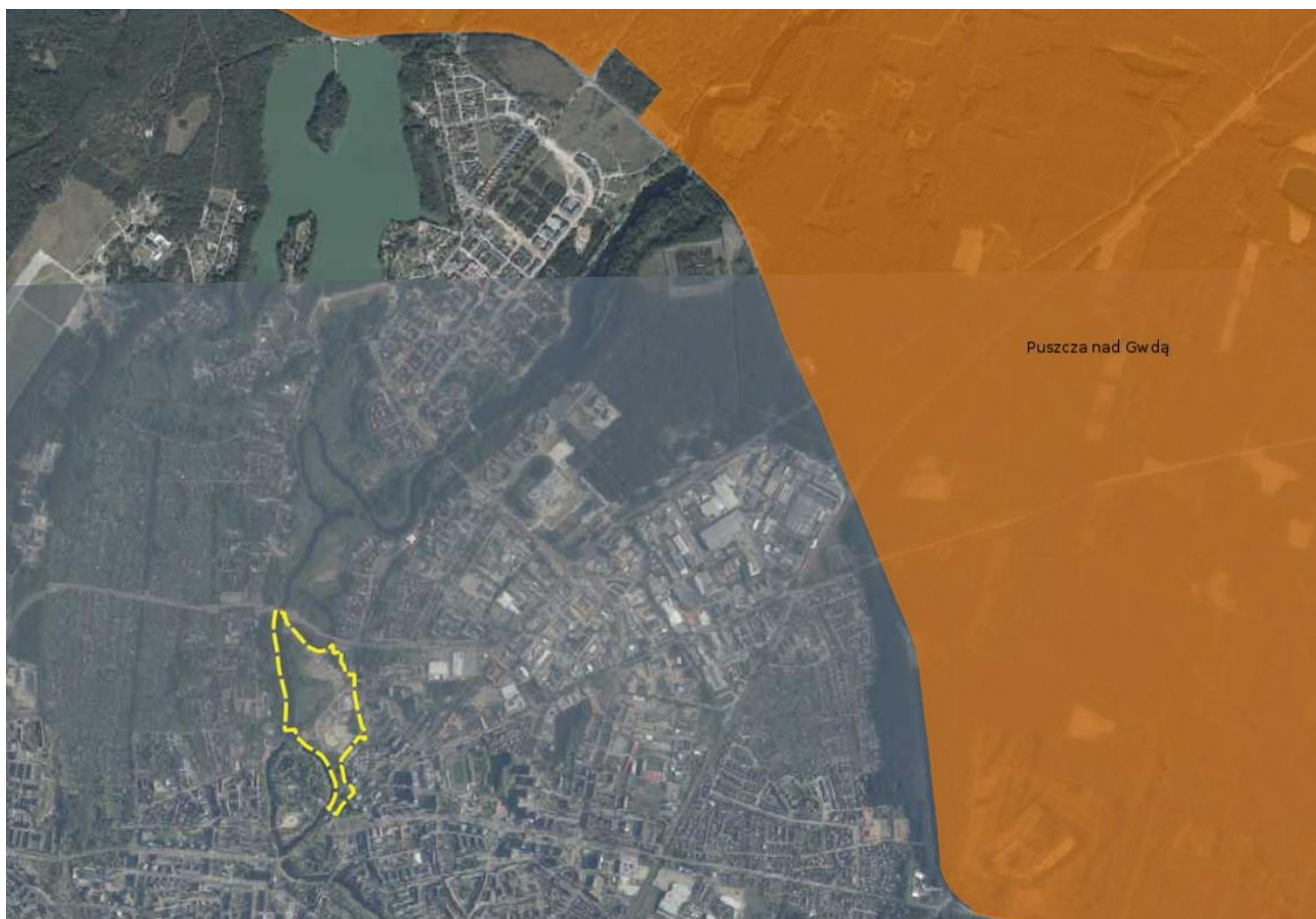


Rys. 8 Obszar projektu planu na tle rezerwatów przyrody i obszarów chronionego krajobrazu terenu (geoportal.gov.pl)

Najbliższy obszar Natura 2000 – obszar specjalnej ochrony ptaków Puszcza Nad Gwdą PLB 300012 znajduje się na wschód od obszaru objętego projektem planu w odległości około

2,7 km. Planowane zmiany przeznaczenia terenów nie wpłyną negatywnie na przedmioty ochrony tego obszaru.

Ilustruje to rycina.



Rys. 9 Obszar projektu planu na tle obszaru specjalnej ochrony ptaków Natura 2000 (geoportal.gov.pl)

Najbliższy specjalny obszar ochrony siedlisk Ostoja Pilska PLH 300045, położony jest w dziewięciu enklawach wokół Piły. Najbliższa z nich znajduje się w odległości około 2 km na północ od granic obszaru. Ustalenia projektu planu nie wpłyną negatywnie na przedmioty ochrony tego obszaru.

Ilustruje to rycina.



Rys. 10 Obszar projektu planu na tle specjalnego obszaru ochrony siedlisk Natura 2000 terenu (geoportal.gov.pl)

Na obszarze i w bezpośrednim jego sąsiedztwie nie występują żadne pomniki przyrody ani użytki ekologiczne. Najbliższe pomniki przyrody znajdują się w odległości około 800 m na południowy-zachód.

Obszar objęty projektem planu znajduje się poza granicami korytarzy ekologicznych. Najbliżej znajduje się korytarza ekologicznego Puszcza Drawska – Bory Krajeńskie GKPn-25A (w odległości około 1,5 km na południowy-zachód) oraz korytarz Lasy Krajeńskie GKPn-24C (w odległości około 3 km na wschód).

Są to fragmenty odnog północnego korytarza ekologicznego wchodzącego w skład sieci korytarzy ekologicznej wyznaczonych dla migracji dużych ssaków (żubra, łosia, jelenia, niedźwiedzia, wilka i rysia), przez ZBS PAN w Białowieży.

Zasięg przestrzenny korytarzy ekologicznych ilustruje mapa.



Rys. 11 Obszar projektu planu na tle sieci korytarzy ekologicznych IBS PAN (mapa.korytarze.pl)

Na obszarze projektu planu nie występują żadne obiekty zabytkowe, ani wpisane do rejestru zabytków ani do ewidencji zabytków. Znajduje się tu (na terenie US-ZP) stanowisko archeologiczne (stan. 6, ob. AZP 36-26/61) podlegające ochronie konserwatorskiej, oznaczone na rysunku planu.

Pozostawienie obszaru objętego projektem planu w dotychczasowym użytkowaniu, przy braku realizacji ustaleń projektu planu, nie spowodowałoby powstania lub nasilania istniejących zagrożeń środowiska. Realizowane były formy zagospodarowania przewidziane w dotychczas obowiązujących planach.

V. PROBLEMY ORAZ CELE OCHRONY ŚRODOWISKA ISTOTNE Z PUNKTU WIDZENIA REALIZACJI PROJEKTU PLANU

Obszar objęty projektem planu dotyczy terenów położonych w środkowej części miasta, na osiedlu Zamość. Rejon ten obejmuje tereny położone pomiędzy rzeką Gwdą a ulicą Dąbrowskiego. Obszar jest dotychczas niezabudowany. Jego przeważająca część zajmują różnego rodzaju formy zieleni, a zachodnią część rzeka Gwda. Jest użytkowany rekreacyjnie i na cele sportowe oraz wypoczynku. Posiada potencjał do dalszego rozwoju tych funkcji.

Przeprowadzona analiza wykazała, że przeznaczenie obszaru projektu planu pod różnego rodzaju tereny usług (sportu i rekreacji, handlu detalicznego lub gastronomii, kultury

i rozrywki), tereny zieleni urządzonej, wód powierzchniowych i komunikacji drogowej nie narusza ustaleń studium uwarunkowań i kierunków zagospodarowania przestrzennego miasta Piły. Projekt planu w celu minimalizacji przewidywanych negatywnych oddziaływań zawiera szereg ustaleń proekologicznych.

Projekt planu na przeważającej części obszaru nie przewiduje sytuowania budynków. Dopuszczono je tylko na niewielkim przestrzennie terenie usług handlu detalicznego lub gastronomii – UHD-UG położonym w peryferyjnej części obszaru przy ulicy Dąbrowskiego, jak również na niewielkich fragmentach terenów: usług sportu i rekreacji lub usług kultury i rozrywki – US-UK (dwie enklawy różnej wielkości od strony ulicy Dąbrowskiego i parkingu) oraz usług sportu i rekreacji lub zieleni urządzonej – US-ZP (sześć niewielkich enklaw).

Zakazano lokalizacji urządzeń wytwarzających energię z odnawialnych źródeł energii wykorzystujących energię wiatru. Wysokość budowli ograniczono maksymalnie do 10 m, za wyjątkiem możliwości realizacji wieży widokowej na terenie US-ZP dla której dopuszcza się maksymalną wysokość 30,0 m.

Analiza obecnego stanu zagospodarowania obszaru wskazuje, że planowane przeznaczenia kompleksowo uporządkują obszar z zachowaniem zieleni.

Projekt planu przewiduje odprowadzenie wód opadowych i roztopowych poprzez indywidualne zagospodarowanie wód, a dla wód wymagających podczyszczania – sytuowanie urządzeń podczyszczających, a także do miejskiej sieci kanalizacji deszczowej (dla dróg i parkingów).

Z uwagi na położenie obszaru opracowania poza systemem obszarów chronionych realizacja planu nie spowoduje żadnych negatywnych oddziaływań na obszary chronione na podstawie ustawy z dnia 16 kwietnia 2004 r. o ochronie przyrody.

Realizacja ustaleń projektu planu nie pozostaje w sprzeczności z celami ochrony środowiska ustanowionymi na szczeblu międzynarodowym, wspólnotowym i krajowym istotnymi z punktu widzenia projektu planu, w szczególności nie wywoła zmiany wpływu na obszary Natura 2000. Z tego względu nie występuje potrzeba wprowadzenia monitoringu wpływu utrwalanych i wprowadzonych funkcji na przedmioty ochrony tych obszarów.

Na poziomie Unii Europejskiej zadania polityki ekologicznej UE wyznacza VIII Program Działań w zakresie środowiska przyjęty Decyzją Parlamentu Europejskiego i Rady (UE) 2022/591 z dnia 6 kwietnia 2022 r. w sprawie ogólnego unijnego programu działań w zakresie środowiska do 2030 r. Ma on sześć wzajemnie powiązanych tematycznych celów priorytetowych:

a) szybkie i przewidywalne ograniczenie emisji gazów cieplarnianych oraz jednocześnie wzmocnienie ich pochłaniania przez naturalne pochłaniacze w Unii, aby osiągnąć cel redukcji emisji gazów cieplarnianych do 2030 r., jak określono w rozporządzeniu (UE) 2021/1119, zgodnie z unijnymi celami klimatycznymi i środowiskowymi, dbając o sprawiedliwą transformację, która nie pozostawia nikogo w tyle;

- b) stałe postępy we wzmacnianiu i uwzględnianiu zdolności przystosowawczych, w tym na podstawie podejść ekosystemowych, wzmacnianiu odporności i adaptacji oraz ograniczaniu podatności środowiska, społeczeństwa i wszystkich sektorów gospodarki na zmianę klimatu, a jednocześnie skuteczniejsze zapobieganie klęskom żywiołowym związanym z klimatem i pogodą oraz zwiększanie gotowości na nie;
- c) dążenie do gospodarki dobrobytu, która oddaje planecie więcej niż z niej czerpie, oraz przyspieszenie przejścia na nietoksyczną gospodarkę o obiegu zamkniętym, w której wzrost ma charakter regeneracyjny, zasoby wykorzystuje się w sposób efektywny i zrównoważony oraz stosuje się hierarchię postępowania z odpadami;
- d) dążenie do osiągnięcia zerowego poziomu emisji zanieczyszczeń, w tym w odniesieniu do szkodliwych substancji chemicznych, aby uzyskać nietoksyczne środowisko, w tym powietrze, wodę, glebę, również w odniesieniu do zanieczyszczenia świetlnego i zanieczyszczenia hałasem, oraz ochrona zdrowia i dobrostanu ludzi, zwierząt i ekosystemów przed zagrożeniami i negatywnymi skutkami związanymi ze środowiskiem;
- e) ochrona, zachowanie i przywrócenie różnorodności biologicznej w środowisku lądowym i morskim oraz różnorodności biologicznej wód śródlądowych na obszarach chronionych i poza nimi poprzez, między innymi, zatrzymanie i odwrócenie procesu utraty różnorodności biologicznej oraz poprawę stanu ekosystemów i ich funkcji oraz świadczonych przez nie usług, a także poprzez poprawę stanu środowiska, zwłaszcza powietrza, wody i gleby, jak również poprzez zwalczanie pustynnienia i degradacji gleby;
- f) promowanie środowiskowych aspektów zrównoważoności i znaczne ograniczenie największych presji środowiskowych i klimatycznych związanych z produkcją i konsumpcją unijną, w szczególności w obszarze energii, przemysłu, budownictwa i infrastruktury, mobilności, turystyki, handlu międzynarodowego i systemu żywnościowego.

W tym kontekście analizowany projekt planu realizuje wymienione priorytety jako akt prawa miejscowego poprzez stosowne ustalenia chroniące środowisko.

Na poziomie krajowym podstawowym dokumentem w zakresie ochrony środowiska jest Polityka Ekologiczna Państwa 2030 – strategia rozwoju w obszarze środowiska i gospodarki wodnej, przyjęta Uchwałą nr 67 Rady Ministrów z dnia 16 lipca 2019 r. Wyznacza ona cele:

1. Zrównoważone gospodarowanie wodami, w tym zapewnienie dostępu do czystej wody dla społeczeństwa i gospodarki oraz osiągnięcie dobrego stanu wód.
2. Likwidacja źródeł emisji zanieczyszczeń do powietrza lub istotne zmniejszenie ich oddziaływania.
3. Ochrona powierzchni ziemi, w tym gleb.
4. Przeciwdziałanie zagrożeniom środowiska oraz zapewnienie bezpieczeństwa biologicznego, jądrowego i ochrony radiologicznej.

5. Zarządzanie zasobami dziedzictwa przyrodniczego i kulturowego, w tym ochrona i poprawa stanu różnorodności biologicznej i krajobrazu.
6. Wspieranie wielofunkcyjnej i trwale zrównoważonej gospodarki leśnej.
7. Gospodarka odpadami w kierunku gospodarki o obiegu zamkniętym.
8. Zarządzanie zasobami geologicznymi poprzez opracowanie i wdrożenie polityki surowcowej państwa.
9. Wspieranie wdrażania eko-innowacji oraz upowszechnianie najlepszych dostępnych technik BAT.
10. Przeciwdziałanie zmianom klimatu.
11. Adaptacja do zmian klimatu oraz zarządzanie ryzykiem klęsk żywiołowych.
12. Edukacja ekologiczna, w tym kształtowanie wzorców zrównoważonej konsumpcji.
13. Usprawnienie systemu kontroli i zarządzania ochroną środowiska oraz doskonalenie systemu finansowania.

Analizowany projekt planu jest w tym kontekście zgodny z celami środowiskowymi Polityki.

Cele ochrony przyrody określa ustawa z dnia 16 kwietnia 2004 r. o ochronie przyrody. Są to m.in.: utrzymanie procesów ekologicznych i stabilności ekosystemów, zachowanie różnorodności biologicznej, zapewnienie ciągłości istnienia gatunków roślin, zwierząt i grzybów, wraz z ich siedliskami, przez ich utrzymywanie lub przywracanie do właściwego stanu ochrony, ochrona walorów krajobrazowych, zieleni w miastach i wsiach, oraz zadrzewień, utrzymywanie lub przywracanie do właściwego stanu ochrony siedlisk przyrodniczych, a także pozostałych zasobów, tworów i składników przyrody.

Ze względu na specyfikę obszaru objętego projektem planu, jego niewielkie przekształcenia w wyniku działalności człowieka i występowanie zasobów przyrodniczych (zieleni) oraz siedlisk przyrodniczych, cele ochrony przyrody w projekcie planu realizowane są poprzez: zapewnienie minimalnych udziałów powierzchni biologicznie czynnej, zakaz sytuowania budynków, ograniczenie wysokości budowli, nie lokalizowanie urządzeń wytwarzających energię z odnawialnych źródeł energii wykorzystujących energię wiatru.

VI. OCENA PRZEWIDYWANYCH ZNACZĄCYCH ODDZIAŁYWAŃ NA ŚRODOWISKO, MOŻLIWOŚCI I SPOSOBY ICH OGRANICZANIA, ZAPOBIEGANIA LUB KOMPENSACJI ORAZ MOŻLIWE ROZWIĄZANIA ALTERNATYWNE

Obszar projektu miejscowego planu zagospodarowania przestrzennego to zwarty przestrzennie, średniej wielkości obszar położony pomiędzy rzeką Gwdą a osiedlem mieszkaniowym przy ulicy Dąbrowskiego.

Zmiany zagospodarowania terenów zawarte w projekcie miejscowego planu zagospodarowania przestrzennego obejmują głównie umiarkowane zwiększenie możliwości

inwestowania w porównaniu z dotychczasowymi planami, wyznaczenie niewielkiego terenu pod usługi handlu detalicznego lub gastronomii przy ul. Dąbrowskiego, jak również łącznie ośmiu różnej wielkości enklaw pod zabudowę usług sportu i rekreacji lub usług kultury i rozrywki, a także komunikacji drogowej: publicznej, wewnętrznej, parkingów, ścieżki pieszo-rowerowej.

Podstawą określenia potencjalnych zagrożeń i konfliktów, jakie może spowodować realizacja projektu planu, była wnikliwa ocena dokonana podczas wizji terenowej, analiza dotychczasowego sposobu zagospodarowania i użytkowania terenów wraz z jego otoczeniem oraz analiza uwarunkowań ekofizjograficznych wykonana na podstawie dostępnych materiałów.

Przedmiotem oceny były następujące elementy środowiska: różnorodność biologiczna, ludzie, zwierzęta, rośliny, woda, powietrze, powierzchnia ziemi, krajobraz, klimat, zasoby naturalne, zabytki i dobra materialne, z uwzględnieniem zależności między tymi elementami środowiska i między oddziaływaniami na te elementy. Oceniono również wpływ na obszary Natura 2000, w tym chronione siedliska przyrodnicze oraz chronione gatunki roślin i zwierząt.

W ocenie zastosowano trzy stopnie zagrożenia, jakie mogą wyrzucić proponowane zmiany przeznaczenia terenu na poszczególne komponenty środowiska: mały (1), średni (2) i znaczący (3). W wyniku realizacji projektu planu może też nastąpić poprawa warunków środowiska przyrodniczego (+) lub w wyniku braku oddziaływania warunki pozostają bez zmian (0).

Pod pojęciem zagrożenie małe rozumieć należy typowe zmiany i przekształcenia danego komponentu środowiska o niewielkich walorach, a także jakie spowoduje realizacja ustaleń planu w terenie już zainwestowanym lub przewidzianym do zainwestowania w obowiązującym planie.

Zagrożenie średnie związane jest z przekształceniem poszczególnych komponentów o średnich walorach, jakie spowoduje realizacja ustaleń planu w terenie niezainwestowanym lub zainwestowanym w niewielkim stopniu. Zmiany te wiążą się będą z budową obiektów kubaturowych i infrastruktury, bądź z funkcjonowaniem inwestycji mogących w odczuwalny sposób negatywnie wpływać na środowisko i życie ludzi.

Zagrożenie znaczące wiązać się będzie z radykalnymi zmianami i przekształceniami poszczególnych komponentów środowiska o dużych walorach, a związanych z budową obiektów i infrastruktury, bądź z funkcjonowaniem inwestycji mogących w znaczący sposób negatywnie wpływać na środowisko.

Poprawa warunków środowiska wiązać się będzie z sytuacjami, gdzie wprowadzone ustalenia sprzyjają bądź poprawiają dotychczasowe uwarunkowania i zapewniają ochronę jego walorów.

Warunki pozostają bez zmian w sytuacjach, gdy ustalenia planu nie mają wpływu na elementy środowiska lub gdy są zgodne z dotychczasowymi zasadami i sposobami zagospodarowaniem terenu.

Szczegółową ocenę terenów, w ujęciu poszczególnych komponentów środowiska z uwzględnieniem opisanych kryteriów, zawiera poniższa tabela.

| Symbole terenów | Elementy środowiska | | | | | | | | | | | | |
|-----------------|---------------------|--------------------------|--------|-----------|---------|------|-----------|--------------------|-----------|--------|------------------|---------|------------------|
| | Natura 2000 | Różnorodność biologiczna | Ludzie | Zwierzęta | Rośliny | Woda | Powietrze | Powierzchnia ziemi | Krajobraz | Klimat | Zasoby naturalne | Zabytki | Dobra materialne |
| UHD-UG | 0 | 1 | + | 1 | 1 | 1 | 1 | 1 | 1 | 0 | 0 | 0 | + |
| US-UK | 0 | 1 | + | 0 | 1 | 1 | 1 | 1 | 1 | 0 | 0 | 0 | + |
| US-ZP | 0 | 1 | + | 1 | 1 | 1 | 1 | 1 | 1 | 0 | 0 | 0 | + |
| 1KD-L, 2KD-L | 0 | 0 | 0 | 0 | 0 | 0 | 0 | 0 | 0 | 0 | 0 | 0 | 0 |
| KR-KOP | 0 | 0 | + | 0 | 0 | 1 | 1 | 1 | 0 | 0 | 0 | 0 | 0 |
| KP | 0 | 0 | + | 0 | 0 | 0 | 0 | 0 | 0 | 0 | 0 | 0 | 0 |
| WS | 0 | 0 | 0 | 0 | 0 | 0 | 0 | 0 | 0 | 0 | 0 | 0 | 0 |

Analizując zanotowane w tabeli wyniki przeprowadzonej oceny wpływu realizacji projektu planu na poszczególne komponenty środowiska należy stwierdzić, że planowane zmiany zagospodarowania terenów na obszarze objętym projektem planu spowodują niewielkie zmiany w środowisku. Należy stwierdzić, że projekt planu nie ingeruje w dotychczasową strukturę funkcjonalno-przestrzenną obszaru i jego otoczenia.

Z przeprowadzonej oceny wynika, że planowane zmiany będą mieć tylko potencjalnie negatywny wpływ na kilka elementów środowiska, jednak w stopniu co najwyżej małym.

Z uwagi na położenie terenu objętego projektem planu w znacznej odległości od **obszarów Natura 2000** nie stwierdzono negatywnego oddziaływania na te obszary. Najbliższy obszar specjalnej ochrony ptaków Natura 2000 Puszcza Nad Gwdą PLB 300012 znajduje się w odległości około 2,7 km na wschód, a planowane zmiany przeznaczenia terenów nie wpłyną negatywnie na przedmioty ochrony tego obszaru. Obszar objęty projektem planu jest niezabudowany i w niewielkim stopniu przekształcony antropogenicznie. Na obszarze i w jego sąsiedztwie nie zidentyfikowano żadnych gniazd ani miejsc bytowania (żerowania) chronionych gatunków ptaków.

Najbliższy specjalny obszar ochrony siedlisk Ostoja Pilska PLH 300045, położony jest w dziewięciu enklawach wokół Piły, a najbliższa z nich znajduje się w odległości około 2 km na północ od granic obszaru planu. Planowane zmiany zagospodarowania nie wpłyną negatywnie na chronione siedliska oraz gatunki roślin i zwierząt.

Planowane zmiany zagospodarowania terenów na obszarze objętym projektem planu nie spowodują istotnych zmian **różnorodności biologicznej**. Obszar obecnie posiada dość wysokie, jak na tereny miejskie, walory przyrodnicze. Jest w niewielkim stopniu przekształcony w wyniku działalności człowieka. Teren US-UK jest przeznaczony pod lokalizację budynków w dotychczasowym planie miejscowym. Różnorodność biologiczna jest dość wysoka i decydują o niej głównie zespoły zieleni w postaci zadrzewień, krzewów i muraw. Są to mozaikowo rozmieszczone siedliska i zasoby flory. Występują zbiorowiska wodne (nadrzeczne), welonowe, ruderalne, murawowe i zadrzewień o różnym stopniu skupienia zbliżone do naturalnych, jak i o charakterze parkowym.

Planowane zagospodarowanie terenów polegające głównie na umożliwieniu usytuowania w pobliżu rzeki Gwdy różnego rodzaju usług oraz parkingów i ścieżki pieszo-rowerowej z pewnością nie pogorszy znacząco różnorodności biologicznej obszaru. Oczywiście w miejscach określonych nieprzekraczalnymi liniami zabudowy na terenach UHD-UG, US-UK, US-ZP zmniejszy się różnorodność biologiczna na skutek realizacji zabudowy i utwardzenia terenu w miejscach dotychczas pokrytych roślinnością – aktywnych przyrodniczo.

Planowane minimalne udziały powierzchni biologicznie czynnej ustalone na poziomie od 25% dla terenu UHD-UG, 30% dla terenu US-UK oraz 80% dla terenu US-ZP są racjonalne i dostosowane do miejscowych uwarunkowań. Pozwoli to na kształtowanie różnorodności biologicznej.

Należy zauważyć, że przeważająca część obszaru projektu planu będzie w dalszym ciągu przeznaczona pod zielen. W szczególności na terenie US-ZP, który zajmuje znaczną część obszaru projektu planu, pozostaną tereny zieleni tak jak w stanie obecnym. Na większości tego terenu nie będzie realizowana żadna zabudowa i nie będzie utwardzany teren co pozwoli na zachowanie powierzchni aktywnych przyrodniczo i dalsze kształtowanie różnorodności biologicznej.

Planowane zmiany przeznaczenia terenów na analizowanym obszarze objętym projektem planu nie spowodują znaczących negatywnych oddziaływań na **ludzi**. Projekt planu przewiduje rozszerzenie oferty turystycznej i rekreacyjnej poprzez umożliwienie lokalizacji zabudowy handlu detalicznego lub gastronomii, usług sportu i rekreacji lub usług kultury i rozrywki przy jednoczesnym kształtowaniu zasobów zieleni. Tego typu inwestycje poprawią i wzbogacą ofertę rekreacyjną i turystyczną na atrakcyjnym przyrodniczo i krajobrazowo terenie położonym jednocześnie blisko centrum Piły. Zapewni to mieszkańcom miasta i turystom możliwość rekreacji oraz wypoczynku w lepszym warunkach i bogatszej ofercie.

Podstawowym atutem obszaru objętego projektem planu jest położenie w sąsiedztwie rzeki Gwdy, na terenach o wysokich walorach przyrodniczych i krajobrazowych, dobrej jakości powietrza, dobrych warunkach akustycznych i dostępności komunikacyjnej.

Realizacja ustaleń projektu planu nie spowoduje jakichkolwiek zagrożeń dla terenów sąsiednich, w tym dla znajdującej się w pobliżu zabudowy mieszkaniowej.

Przewidywane zmiany będą bezpośrednie, długoterminowe i stałe.

Realizacja ustaleń projektu planu nie spowoduje istotnych zmian oddziaływania na **zwierzęta**. Ustalenie przeznaczeń terenów wiąże się z realizacją nowych budynków, budowli i nowych terenów utwardzonych w bardzo małym zakresie przestrzennym. Nie przewiduje się budowy nowych ogrodzeń, które mogłyby utrudnić przemieszczanie się fauny lądowej. Planowane zagospodarowanie odbędzie się w niewielkim stopniu kosztem powierzchni aktywnej przyrodniczo. Nieznacznie zmieni się skład gatunkowy fauny, gdyż na obszarze nie przewiduje się ingerencji w warunki bytowania fauny.

Nie wystąpią negatywne oddziaływania na organizmy dwuśrodowiskowe - płazy, które mogą bytować w tym rejonie. Nie powstaną negatywne oddziaływania na nietoperze. Projekt planu nie spowoduje żadnych zagrożeń dla ptaków chronionych. Na terenie projektu planu i w bezpośredniej jego okolicy nie zinwentaryzowano ich gniazd. Dogodne warunki dla bytowania ornitofauny zapewnione będą zwłaszcza na terenach WS i US-ZP.

Realizacja ustaleń projektu planu nie spowoduje znaczących negatywnych zmian oddziaływania na **rośliny**. Zaprojektowanie umiarkowanej skali nowego zagospodarowania z ograniczeniem lokalizowania budynków do niewielkich fragmentów obszaru (teren UHD-UG oraz fragmenty terenów US-UK i US-ZP) nie pogorszy stanu roślinności i nie będzie prowadzić do istotnego zubożenia jej zasobów. Nie zostaną zniszczone występują to zbiorniki wodne (nadrzeczne), welonowe, ruderalne, murawowe i zadrzewień o różnym stopniu skupienia zbliżone do parkowych. Możliwy jest niewielki ubytek roślinności przy realizacji budynków usługowych (handlu detalicznego lub gastronomii, sportu i rekreacji lub usług kultury i rozrywki).

Planowane minimalne udziały powierzchni biologicznie czynnej ustalone na poziomie od 25% dla terenu UHD-UG, 30% dla terenu US-UK oraz 80% dla terenu US-ZP są racjonalne i dostosowane do miejscowych uwarunkowań. Są to wartości zapewniające możliwość ochrony i kształtowania zieleni na wszystkich terenach. Bardzo korzystnym dla roślin ustaleniem jest wyznaczenie rozległego przestrzennie terenu US-ZP, na którym w dalszym ciągu będą kształtowane różne formy zieleni (drzewa, krzewy, murawy).

Na obszarze objętym projektem planu nie stwierdzono występowania siedlisk przyrodniczych oraz gatunków będących przedmiotem zainteresowania Wspólnoty. Na obszarze będzie przeważać roślinność urządzona (na terenach UHD-UG, US-UK i we wschodniej części terenu US-ZP oraz zieleń też w dużej mierze urządzona (na przeważającej części terenu US-ZP).

Planowane zmiany polegające na realizacji zabudowy usług handlu detalicznego lub gastronomii, usług sportu i rekreacji lub usług kultury i rozrywki oraz budowy terenów komunikacji drogowej lub pieszo-rowerowej mogą tylko potencjalnie negatywnie oddziaływać negatywnie na **wodę**. Planowana realizacja nowego zagospodarowania nie spowoduje dużego poboru wody i nie spowoduje powstanie dużych ilości ścieków komunalnych.

Powierzchnie utwardzone, głównie na terenach UHD-UG, dwóch enklawach przeznaczonych pod zabudowę na terenie US-UK i sześciu enklawach na terenie US-ZP mogą spowodować ograniczenie możliwości infiltracji wód opadowych i roztopowych, a tym samym przyspieszony skoncentrowany odpływ tych wód, zwłaszcza w czasie ulewnych opadów atmosferycznych i roztopów. Odprowadzenie wód opadowych i roztopowych będzie realizowane poprzez indywidualne zagospodarowanie wód, a dla wód wymagających podczyszczania – sytuowanie urządzeń podczyszczających, a także do miejskiej sieci kanalizacji deszczowej (dla dróg i parkingów). Są to rozwiązania prawidłowe. Na przeważającej części obszaru będzie to wsiąkanie wód do gruntu.

Na rysunku projektu planu oznaczono graficznie zasięg obszarów szczególnego zagrożenia powodzią: na którym prawdopodobieństwo wystąpienia powodzi jest wysokie i wynosi $p=10\%$, na którym prawdopodobieństwo wystąpienia powodzi jest średnie i wynosi $p=1\%$. W obszarze zagrożenia powodziowego, w tym obszarów szczególnego zagrożenia powodzią należy postępować zgodnie z przepisami odrębnymi z zakresu Prawa wodnego i ochrony przed powodzią oraz przepisami wykonawczymi podlegającymi cyklicznej aktualizacji. Na tych terenach nie przewiduje się żadnej zabudowy ani żadnego zagospodarowania co skutecznie będzie chronić wody rzeki Gwdy.

Obszar projektu planu znajduje się w niewielkiej części (teren UHD-UG) w granicach aglomeracji „ściekowej” Piła, wyznaczonej Uchwałą Nr XXXVII/371/20 Rady Miasta Piły z dnia 30 grudnia 2020 roku, w związku z czym istnieje możliwość budowy i finansowania ze środków zewnętrznych niezbędnych inwestycji związanych z odprowadzaniem ścieków do zbiorczej sieci kanalizacji ścieków komunalnych. Teren UHD-UG znajduje się w obszarze objętym planem i ma możliwość podłączenia się do infrastruktury technicznej (kanalizacji, wody, prądu). Sieci znajdują się w ul. Dąbrowskiego i w części przebiegają w terenie UHD-UG

Obszar objęty projektem planu znajduje się w obrębie jednolitej części wód powierzchniowych rzecznych Gwda od Piławy do ujścia PLRW6000201886999. Jest to część wód odznaczająca się umiarkowanym stanem ekologicznym, stanem chemicznym poniżej dobrego, ogólnie – złym stanem wód, zagrożona nieosiągnięciem celu środowiskowego. Z tego względu niezasadne jest lokalizowanie na obszarze projektu planu inwestycji mogących spowodować wzrost zagrożenia dla jakości tych wód, a tym samym spowodować pogorszenie warunków możliwości spełnienia celów środowiskowych. W szczególności wykluczone jest lokalizowanie inwestycji, z których ścieki komunalne nie są odprowadzane do sieci

kanalizacyjnej. Warto zauważyć, że projekt planu chroni jednolitą część wód przed nowymi zagrożeniami. Przewidywane oddziaływania na wodę będą miały charakter lokalny, będą bezpośrednie, skumulowane, długoterminowe i stałe.

Realizacja nowego zagospodarowania nie spowoduje znaczącego negatywnego oddziaływania na **powietrze i klimat akustyczny**. Zwrócić należy uwagę, że planowany niewielki zakres inwestycyjny jest racjonalny i uwzględnia miejscowe uwarunkowania.

Realizacja ustaleń projektu planu ze względu na dopuszczenie rozwoju różnego rodzaju usług: handlu detalicznego lub gastronomii, sportu i rekreacji lub usług kultury i rozrywki oraz rozwoju terenów komunikacji publicznej i wewnętrznej, parkingów i drogi rowerowej, nie spowoduje znacznego wzrostu emisji do powietrza zanieczyszczeń energetycznych lub komunikacyjnych. Nie powstaną istotne nowe źródła spalin i hałasu. Należy prognozować, że skala negatywnych oddziaływań zwiększy się nieznacznie w porównaniu z obecnym stanem zagospodarowania.

Przyjęte w projekcie planu rozwiązania są zgodne z Uchwałą Nr XXI/391/20 Sejmiku Województwa Wielkopolskiego z dnia 13 lipca 2020 r. w sprawie Programu ochrony powietrza dla strefy wielkopolskiej w zakresie pyłu PM₁₀, PM_{2,5} oraz B(a)P. Podstawowym działaniem naprawczym jest obniżenie emisji z indywidualnych systemów grzewczych w wyniku eliminacji niskosprawnych urządzeń na paliwa stałe lub dobrowolne prowadzenie działań ograniczających emisję zanieczyszczeń do powietrza z indywidualnych systemów grzewczych, w gminach niezobligowanych do prowadzenia działań naprawczych zgodnie z działaniem WpZSO. Przewidziane w projekcie planu miejscowego zaopatrzenie w energię ciepłą z miejskiej sieci ciepłowniczej lub indywidualnych źródeł ciepła charakteryzujących się niskimi wskaźnikami emisyjności jest rozwiązaniem realizującym działania naprawcze, oczywiście pod warunkiem, że źródła indywidualne będą niskoemisyjnymi lub bezemisyjnymi (np. pompy ciepła, panele fotowoltaiczne, kolektory słoneczne, elektryczne, gazowe). Przyczyni się to zatem do zmniejszenia stężenia pyłu zawieszonego PM_{2,5} i PM₁₀ w powietrzu do poziomu dopuszczalnego.

Planowane prace ziemne związane z zagospodarowaniem terenów, budową nowych budynków i budowli spowodują, lecz co najwyżej w stopniu małym, negatywne oddziaływanie na **powierzchnię ziemi**. Obszar objęty projektem planu, jak wcześniej wspomniano, jest w niewielkim stopniu przekształcony w wyniku działalności człowieka i taki stan pozostanie. Zwiększenie zakresu inwestycyjnego odbędzie się na małych powierzchniach w obrębie terenów UHD-UG, US-UK i sześciu enklawach przeznaczonych pod zabudowę na terenie US-ZP, co spowoduje utwardzenie terenu, lecz nie będzie to ingerencja znacząca.

Na poszczególnych terenach zostały ustalone minimalne udziały powierzchni biologicznie czynnej na poziomie od 25% dla terenu UHD-UG, 30% dla terenu US-UK oraz

80% dla terenu US-ZP są racjonalne i dostosowane do miejscowych uwarunkowań, co chronić będzie powierzchnię ziemi. Przewidywane zmiany będą stałe, skumulowane i bezpośrednie.

Realizacja ustaleń projektu planu polegająca na realizacji nowych budynków, budowli i obiektów infrastrukturalnych w porównaniu ze stanem istniejącym i obecnym planem, spowoduje zmiany **krajobrazu**. Będą to zmiany, bezpośrednie, długoterminowe i stałe. Projekt planu przewiduje wprowadzenie nowych budynków i budowli w zasięgu wyznaczonych obowiązującymi nieprzekraczalnymi liniami zabudowy.

Precyzyjnie określono parametry nowej zabudowy. Maksymalną wysokość budynków określono na 10,0 m na terenie UHD-UG i na obszarze „a” terenu US-UK oraz na 4,0 m na obszarze „b” terenu US-UK i na terenie US-ZP. Powstaną nowe budynki usługowe, ciągi komunikacyjne, parkingi. Będzie mogła powstać wieża widokowa o maksymalnej wysokości 30 m na terenie US-ZP. Zrealizowane będą mogły być obiekty małej architektury. Nie będzie to zainwestowanie mogące pogorszyć walory krajobrazowe. Oczywiście istotne jest, aby kolorystyka obiektów, budowli i nawierzchni drogowych nie była intensywna i jaskrawa. Zasadne jest też ograniczenie ilości kolorów.

Warto zwrócić uwagę, że istotnym ustaleniem chroniącym krajobraz jest zachowanie zdecydowanej większości terenów zieleni oraz nie lokalizowanie budynków w zachodniej części obszaru projektu planu tj. w sąsiedztwie rzeki Gwdy. W obrębie obszaru krajobrazu priorytetowego dopuszcza się lokalizację zabudowy jedynie w niewielkich enklawach zgodnie z przebiegiem nieprzekraczalnych linii zabudowy.

Przeważająca część obszaru objętego projektem planu znajduje się w granicach krajobrazu priorytetowego „Piła – Dolina Gwdy” (ID 2504), uwzględnionego w Audycie Krajobrazowym Województwa Wielkopolskiego. Granice krajobrazu priorytetowego oznaczono na rysunku planu. Krajobraz ten pełni funkcję rekreacyjno-sportową oraz ekologiczną. Pełni funkcję korytarza ekologicznego. Mosty i kładki na rzece stanowią akcenty krajobrazowe. Na obszarze znajduje się ciąg widokowy z widokiem na koryto rzeki Gwdy, dno jej doliny wraz z otaczającą roślinnością. Realizacja projektu planu nie spowoduje żadnych negatywnych oddziaływań na ten widok. Przeprowadzona analiza nie wykazała niezgodności z żadnymi rekomendacjami i wnioskami dotyczącymi kierunków i zasad kształtowania zabudowy i zagospodarowania i użytkowania terenów określonymi dla krajobrazu priorytetowego ID 2504. W szczególności zapewniona zostanie ciągłość i trwałość systemu przyrodniczego, zachowane zostaną obszary wolne od zabudowy, struktura przestrzenna będzie kształtowana z uwzględnieniem funkcji przyrodniczej (zieleń, wody) jako dominującej i sportowo-rekreacyjnej jako uzupełniającej. Ograniczona zostanie realizacja infrastruktury technicznej do niezbędnego minimum, a udział powierzchni biologicznie czynnej zostanie dostosowany do charakterystycznych cech poszczególnych części krajobrazu. Jedynie na terenie UHD-UG dopuszczono możliwość realizacji budynków o wysokości do 10 m, jednak

teren ten leży na skraju krajobrazu priorytetowego, przy ul. Dąbrowskiego i zabudowa ta nie będzie degradowała walorów krajobrazowych obszaru.

Generalnie ustalenia projektu planu chronią walory krajobrazowe oraz ład przestrzenny i przy stosowaniu środków zapobiegawczych (w szczególności wysokie standardy architektoniczne) nie wprowadzają dysharmonii krajobrazu. W szczególności po realizacji planowanego zagospodarowania mogą nawet poprawić się walory krajobrazowe na obszarze. Będzie to możliwe przy kompleksowym zagospodarowaniu całego obszaru projektu planu, dbałości o jakość obiektów i nawierzchni, stosowaniu wysokiej jakości materiałów oraz prawidłowej gospodarki zielenią.

Skutki oddziaływania projektu planu w tym zakresie będą bezpośrednie, długoterminowe i stałe.

Skala nowych funkcji i wielkość obszaru pozwalają stwierdzić, że realizacja ustaleń projektu planu nie wprowadzi negatywnych oddziaływań na **klimat**. Oddziaływanie na powietrze atmosferyczne opisano wcześniej. Ze względu na średniej wielkości powierzchnię obszaru planu (około 25 ha) i dopuszczenie umiarkowanego planowanego programu nowego zagospodarowania ze znacznym ograniczeniem przestrzeni do realizacji budynków, suma emisji zanieczyszczeń wraz z zabudową i drogami w sąsiedztwie nie wywoła zmian odczuwalnych w skali ponadlokalnej i nie wpłynie na efekt cieplarniany. Z kolei obserwowane zmiany klimatyczne, polegające na dużej zmienności zjawisk pogodowych i wzroście średniej temperatury powietrza, częstszym występowaniu zjawisk typu: trąby powietrzne, silne ulewy, gradobicia, ale i również długie okresy bezopadowe, nie mają istotnego związku z planowanym przeznaczeniem analizowanego obszaru głównie pod: teren usług handlu detalicznego lub gastronomii, teren usług sportu i rekreacji lub usług kultury i rozrywki, teren usług sportu i rekreacji lub zieleni urządzonej, tereny komunikacji drogowej publicznej, wewnętrznej lub parkingu, komunikacji pieszo-rowerowej, wód powierzchniowych śródlądowych. Przyjęte rozwiązania pozytywnie adaptują obszar planu do postępujących zmian klimatycznych, w szczególności uwzględniają możliwe gwałtowne opady deszczu, lokalne podtopienia, ekstremalne upały i wichury, opracowania systemów odprowadzania deszczówki czy możliwości wchłaniania wód opadowych i roztopowych przez glebę. Przyjęte w zmianie planu proporcje pomiędzy terenami utwardzonymi, a terenami stanowiącymi powierzchnię biologicznie czynną, nie będą nasilać niekorzystnych skutków ekstremalnych zjawisk pogodowych.

Nowe zagospodarowanie nie spowoduje emisji do atmosfery żadnych zanieczyszczeń. Zmiany te nie będą odczuwalne w kontekście stosunków klimatycznych zarówno w skali lokalnej (miasta), jak i ponadlokalnej.

Ze względu na brak istotnych zasobów naturalnych, poza zasobami zieleni opisanymi wcześniej, realizacja ustaleń projektu planu nie spowoduje negatywnego oddziaływania na **zasoby naturalne**. Z uwagi na wprowadzone zapisy regulujące skalę i zasięg nowego zagospodarowania można określić zmiany powierzchni aktywnej przyrodniczo. Zostało to opisane wcześniej przy ocenie wpływu na różnorodność biologiczną i rośliny. Zapewniono ochronę zasobów wód podziemnych na obszarze GZWP nr 125.

Poza tym na terenie opracowania nie występują inne zasoby naturalne (urodzajne gleby, kopaliny, wody mineralne, itp.), na które oddziałują ustalenia planu.

Nie stwierdzono negatywnego oddziaływania projektu planu na **zabytki**. Ze względu na brak występowania na obszarze obiektów wpisanych do rejestru i ewidencji zabytków, nie było potrzeby ustalania w projekcie planu zasad ochrony zabytków. Graficznie określono położenie stanowiska archeologicznego, które podlega ochronie. Na obszarze i w jego sąsiedztwie nie wystąpią negatywne oddziaływania na zabytki.

Analiza oddziaływania na **dobra materialne** została przeprowadzona w stosunku do obecnego stanu zagospodarowania i ustaleń dotychczasowego planu. Planowany do realizacji umiarkowany program nowego zagospodarowania zwiększy atrakcyjność tych terenów i ich wartość. Nie zmieni się lub nawet może wzrosnąć wartość nieruchomości w tym rejonie np. mieszkań przy ul. Dąbrowskiego. Realizacja ustaleń projektu planu nie spowoduje zniszczenia lub degradacji żadnych dóbr materialnych, także na terenach sąsiednich, w postaci budynków, dróg, linii kolejowych itp.

Jak wskazano wcześniej projekt planu nie wywoła **zmian o znaczącym** (negatywnym lub pozytywnym) oddziaływaniu.

Przeprowadzona analiza możliwych **rozwiązań alternatywnych** w stosunku do rozwiązań przedstawionych w projekcie planu pozwala na stwierdzenie, że w związku z planowanym rozwojem różnego rodzaju usług (handlu detalicznego lub gastronomii, sportu i rekreacji, kultury i rozrywki), tereny zieleni urządzonej, wód powierzchniowych i komunikacji drogowej, nastąpi negatywne oddziaływanie na kilka elementów środowiska, jednak w stopniu co najwyżej małym. Jak wcześniej wspomniano, kompleksowe zagospodarowanie obszaru z uwzględnieniem opisanych wcześniej warunków i z zagospodarowaniem terenów zielenią urządzonej, może nawet poprawić walory przyrodnicze, krajobrazowe i z pewnością estetyczne tego obszaru.

Niewątpliwie z punktu widzenia ochrony środowiska optymalnym rozwiązaniem byłoby odstąpienie od możliwości lokalizacji budynków na całym obszarze projektu planu, ewentualnie za wyjątkiem terenu UHD-UG. Jednak dopuszczono je właśnie na niewielkim

przestrzennie terenie usług handlu detalicznego lub gastronomii – UHD-UG położonym w peryferyjnej części obszaru przy ulicy Dąbrowskiego, jak również tylko na niewielkich fragmentach terenów: usług sportu i rekreacji lub usług kultury i rozrywki – US-UK (dwie enklawy różnej wielkości od strony ulicy Dąbrowskiego i parkingu) oraz usług sportu i rekreacji lub zieleni urządzonej – US-ZP (sześć niewielkich enklaw). Można by alternatywnie cały dotychczas niezagospodarowany teren przeznaczyć na zieleni urządzonej i nieurządzonej. Jednak ze względu na potrzeby inwestycyjne i społeczne, już istniejące zagospodarowanie, nie wydaje się to możliwe. Projekt planu ma jednak charakter proekologiczny i prospołeczny dzięki zwiększeniu możliwości rozwoju szeroko rozumianej funkcji sportowo-rekreacyjnej.

Warto zaznaczyć, że większe negatywne oddziaływanie na środowisko miałyby miejsce gdyby zwiększono zasięg przestrzenny terenów przeznaczonych pod lokalizację budynków zwłaszcza na terenie US-ZP.

VII. PROPOZYCJE DOTYCZĄCE PRZEWIDYWANYCH METOD ORAZ CZĘSTOTLIWOŚCI ANALIZY SKUTKÓW REALIZACJI PROJEKTU PLANU

Ze względu na rodzaj i skalę planowanych nowych ustaleń w zakresie przeznaczenia obszaru pod tereny różnego rodzaju usług (sportu i rekreacji, handlu detalicznego lub gastronomii, kultury i rozrywki) oraz komunikacji drogowej, zasadne jest okresowe monitorowanie, czy negatywne oddziaływanie zagospodarowania nie powoduje ponadnormatywnego zanieczyszczenia środowiska oraz nie wykracza poza granice poszczególnych terenów, tj. czy nie notuje się tam przekroczeń wskaźników np. poziomów zanieczyszczeń powietrza atmosferycznego lub, hałasu.

Proponuje się zastosowanie następujących metod: inwentaryzacja nowego zagospodarowania terenu oraz jego zgodność z ustaleniami planu i pozwoleniami na budowę, ocena wykonanych sieci i urządzeń infrastruktury technicznej w szczególności pod kątem ich sprawności i zgodności z wymaganiami ochrony środowiska, pomiary poziomów stężeń gazów i pyłów w powietrzu atmosferycznym stanowiących podstawę oceny jakości powietrza w strefie, pomiary hałasu, ocena prowadzonego gospodarowania odpadami.

Proponuje się wykonanie monitorowania skutków realizacji projektu planu w pierwszym roku od czasu budowy poszczególnych obiektów, a następnie okresowo co 4 lata.

VIII. INFORMACJE O MOŻLIWYM TRANSGRANICZNYM ODDZIAŁYWANIU PROJEKTU PLANU NA ŚRODOWISKO

Pod pojęciem „transgraniczne oddziaływanie na środowisko” należy rozumieć, zgodnie z art. 104 ustawy z dnia 3 października 2008 r. o udostępnianiu informacji o środowisku i jego ochronie, udziale społeczeństwa w ochronie środowiska oraz o ocenach oddziaływania na środowisko: stwierdzenie możliwości znaczącego transgranicznego oddziaływania na

środowisko w wyniku realizacji projektu planu, pochodzącego z terytorium Rzeczypospolitej Polskiej na teren innego państwa.

Z uwagi na geograficzne położenie analizowanego terenu (w północnej części województwa wielkopolskiego – nie ma charakteru przygranicznego) nie występuje konieczność przeprowadzenia postępowania dotyczącego transgranicznego oddziaływania na środowisko.

Dodatkowo należy zauważyć, że w ujęciu lokalnym obszar projektu planu położony jest na północ od centrum Piły.

IX. STRESZCZENIE W JĘZYKU NIESPECJALISTYCZNYM

Prognozę oddziaływania na środowisko projektu miejscowego planu zagospodarowania przestrzennego opracowano na podstawie art. 46 pkt. 1 ustawy z dnia 3 października 2008 r. o udostępnianiu informacji o środowisku i jego ochronie, udziale społeczeństwa w ochronie środowiska oraz o ocenach oddziaływania na środowisko (tekst jednolity Dz. U. z 2024 r., poz. 1112 z późniejszymi zmianami). Projekt miejscowego planu zagospodarowania przestrzennego wymaga przeprowadzenia strategicznej oceny oddziaływania na środowisko.

Celem opracowania niniejszej prognozy jest określenie i ocena przewidywanych skutków wpływu na środowisko, które mogą wynikać z przeznaczeń pod różnego rodzaju usług (sportu i rekreacji, handlu detalicznego lub gastronomii, kultury i rozrywki), tereny zieleni urządzonej, wód powierzchniowych i komunikacji drogowej, na średniej wielkości obszarze położonym w środkowej części miasta Piły.

Prognoza obejmuje obszar o powierzchni około 25 ha położony pomiędzy rzeką Gwdą a ulicą Dąbrowskiego. Obszar jest niezabudowany budynkami. Jego powierzchnię zajmują obiekty rekreacyjno-wypoczynkowe, parkingi, różne formy zieleni i wody powierzchniowe płynące. Obszar posiada dogodne położenie komunikacyjne. Obsługę komunikacyjną zapewnia droga gminna – ul. Dąbrowskiego, która zapewnia połączenie w kierunku północnym z Aleją 500-lecia Piły oraz w kierunku południowym z Aleją Powstańców Wielkopolskich. Obszar posiada pośrednio dostęp do mediów infrastrukturalnych – wody wodociągowej, kanalizacji sanitarnej, sieci gazowej, sieci ciepłowniczej i energii elektrycznej. Sieci te są prowadzone wzdłuż ulicy Dąbrowskiego.

Głównym celem sporządzenia planu będącego przedmiotem niniejszej prognozy jest zwiększenie możliwości zagospodarowania obszaru o szczególnym znaczeniu dla zaspakajania potrzeb mieszkańców i sprzyjającym nawiązywaniu kontaktów społecznych, ze względu na jego położenie i cechy funkcjonalno-przestrzenne i ma na celu umożliwienie realizacji przez gminę Piła inwestycji związanych z rekreacją i wypoczynkiem w mieście. Realizacja obiektów rekreacyjno-wypoczynkowych wymaga uzupełnienia o zabudowę towarzyszącą w postaci toalet publicznych i innych obiektów socjalnych i technicznych.

Przeprowadzona analiza wykazała, że projekt planu w celu minimalizacji przewidywanych negatywnych oddziaływań zawiera szereg ustaleń proekologicznych. Możliwość lokalizacji budynków dopuszczono tylko na niewielkich enklawach. Zakazano lokalizacji urządzeń wytwarzających energię z odnawialnych źródeł energii wykorzystujących energię wiatru. Wysokość budowli ograniczono maksymalnie do 10 m, za wyjątkiem możliwości realizacji wieży widokowej na terenie US-ZP dla której dopuszczono maksymalną wysokość 30,0 m. Analiza obecnego stanu zagospodarowania terenu wskazuje, że planowane przeznaczenia kompleksowo uporządkują obszar z zachowaniem zieleni.

Zaprojektowanie umiarkowanej skali nowego zagospodarowania z zakazem lokalizowania budynków na większości terenów nie pogorszy stanu roślinności i nie będzie prowadzić do zubożenia jej zasobów. Nie zostaną zniszczone występują to zbiorniki wodne (nadrzeczne), welonowe, ruderalne, murawowe i zadrzewień o różnym stopniu skupienia zbliżone do parkowych. Możliwy jest niewielki ubytek roślinności przy realizacji budynków usługowych (handlu detalicznego lub gastronomii, sportu i rekreacji lub usług kultury i rozrywki).

Planowane minimalne udziały powierzchni biologicznie czynnej ustalone na poziomie od 25% dla terenu UHD-UG, 30% dla terenu US-UK oraz 80% dla terenu US-ZP są racjonalne i dostosowane do miejscowych uwarunkowań. Są to wartości zapewniające możliwość ochrony i kształtowania zieleni na wszystkich terenach. Bardzo korzystnym dla roślin ustaleniem jest wyznaczenie rozległego przestrzennie terenu US-ZP, na którym w dalszym ciągu będą kształtowane różne formy zieleni (drzewa, krzewy, murawy).

Realizacja ustaleń projektu planu ze względu na dopuszczenie rozwoju różnego rodzaju usług: handlu detalicznego lub gastronomii, sportu i rekreacji lub usług kultury i rozrywki, komunikacji publicznej i wewnętrznej oraz parkingów nie spowoduje znacznego wzrostu emisji do powietrza zanieczyszczeń energetycznych lub komunikacyjnych. Nie powstaną istotne nowe źródła spalin i hałasu. Należy prognozować, że skala negatywnych oddziaływań zwiększy się nieznacznie w porównaniu z obecnym stanem zagospodarowania.

Powierzchnie utwardzone, głównie na terenach UHD-UG, US-UK i sześciu enklawach przeznaczonych pod zabudowę na terenie US-ZP mogą spowodować ograniczenie możliwości infiltracji wód opadowych i roztopowych, a tym samym przyspieszony skoncentrowany odpływ tych wód, zwłaszcza w czasie ulewnych opadów atmosferycznych i roztopów. Odprowadzenie wód opadowych i roztopowych będzie realizowane poprzez indywidualne zagospodarowanie wód, a dla wód wymagających podczyszczania – sytuowanie urządzeń podczyszczających, a także do miejskiej sieci kanalizacji deszczowej (dla dróg i parkingów). Są to rozwiązania prawidłowe. Na przeważającej części obszaru będzie to wsiąkanie wód do gruntu.

Projekt planu przewiduje rozszerzenie oferty turystycznej i rekreacyjnej poprzez umożliwienie lokalizacji zabudowy handlu detalicznego lub gastronomii, usług sportu i

rekreacji lub usług kultury i rozrywki przy jednoczesnym kształtowaniu zasobów zieleni. Tego typu inwestycje poprawią i wzbogacą ofertę rekreacyjną i turystyczną na atrakcyjnym przyrodniczo i krajobrazowo terenie położonym jednocześnie blisko centrum Piły. Zapewni to mieszkańcom miasta i turystom możliwość rekreacji oraz wypoczynku w lepszym warunkach i bogatszej ofercie.

Z uwagi na położenie obszaru opracowania poza systemem obszarów chronionych realizacja planu nie spowoduje żadnych negatywnych oddziaływań na obszary chronione na podstawie ustawy z dnia 16 kwietnia 2004 r. o ochronie przyrody.

Ustalenia projektu planu uwzględniają wyniki Audytu krajobrazowego dla województwa wielkopolskiego. Przeważająca część obszaru jest położona w granicach krajobrazu priorytetowego „Piła – Dolina Gwdy”. Pełni on funkcję rekreacyjno-sportową oraz ekologiczną. Projekt planu respektuje wszystkie wymogi ochrony krajobrazu. Ogranicza zabudowę w celu zachowania drożności korytarzy ekologicznych, kształtuje strukturę przestrzenną z uwzględnieniem funkcji przyrodniczej, w tym zieleni urządzonej jako dominującej, ogranicza presję turystyczną na tereny otwarte i cenne przyrodniczo, uwzględnia zachowanie widoków z ciągu widokowego.

Generalnie ustalenia projektu planu chronią walory krajobrazowe ładu przestrzenny i przy stosowaniu środków zapobiegawczych (w szczególności wysokie standardy architektoniczne) nie wprowadzają dysharmonii krajobrazu. W szczególności po realizacji planowanego zagospodarowania mogą nawet poprawić się walory krajobrazowe na obszarze.

Przeprowadzona analiza możliwych rozwiązań alternatywnych w stosunku do rozwiązań przedstawionych w projekcie planu pozwala na stwierdzenie, że w związku z planowanym rozwojem różnego rodzaju usług (sportu i rekreacji, handlu detalicznego lub gastronomii, kultury i rozrywki), tereny zieleni urządzonej, wód powierzchniowych i komunikacji drogowej, nastąpi negatywne oddziaływanie na kilka elementów środowiska, jednak w stopniu co najwyżej małym. Jak wcześniej wspomniano, kompleksowe zagospodarowanie obszaru z uwzględnieniem opisanych wcześniej warunków i z zagospodarowaniem terenów zielenią urządzonej, może nawet poprawić walory przyrodnicze, krajobrazowe i z pewnością estetyczne tego obszaru. Niewątpliwie z punktu widzenia ochrony środowiska optymalnym rozwiązaniem byłoby odstępnie od możliwości lokalizacji budynków na całym obszarze projektu planu, ewentualnie za wyjątkiem terenu UHD-UG. Jednak dopuszczono je właśnie na niewielkim przestrzennie terenie usług handlu detalicznego lub gastronomii – UHD-UG położonym w peryferyjnej części obszaru przy ulicy Dąbrowskiego, jak również tylko na niewielkich fragmentach terenów: usług sportu i rekreacji lub usług kultury i rozrywki – US-UK (dwie enklawy różnej wielkości od strony ulicy Dąbrowskiego i parkingu) oraz usług sportu i rekreacji lub zieleni urządzonej – US-ZP (sześć niewielkich enklaw). Można by alternatywnie cały dotychczas niezagospodarowany teren przeznaczyć na zielenią urządzonej i nieurządzonej.

Jednak ze względu na potrzeby inwestycyjne i społeczne, już istniejące zagospodarowanie, nie wydaje się to możliwe. Projekt planu ma jednak charakter proekologiczny i prospołeczny dzięki zwiększeniu możliwości rozwoju szeroko rozumianej funkcji sportowo-rekreacyjnej. Warto zaznaczyć, że większe negatywne oddziaływanie na środowisko miałyby miejsce gdyby zwiększono zasięg przestrzenny terenów przeznaczonych pod lokalizację budynków zwłaszcza na terenie US-ZP.

Oświadczenie

Oświadczam, że spełniam wymagania dotyczące autorów prognoz oddziaływania na środowisko o których mowa w art. 74a ust. 2 ustawy z dnia 3 października 2008 r. o udostępnianiu informacji o środowisku i jego ochronie, udziale społeczeństwa w ochronie środowiska oraz o ocenach oddziaływania na środowisko (tekst jednolity Dz. U. z 2024 r., poz. 1112 z późniejszymi zmianami).

Jestem świadomy odpowiedzialności karnej za złożenie fałszywego oświadczenia.